

Direzione Generale

Allegato n° 01 alla deliberazione  
n° \_\_\_\_\_ del \_\_\_\_\_  
composto di n° 49 fogli

Prot. \_\_\_\_\_

Oristano li, **02/04/2012**

Resp. Servizio Provveditorato

Dott.ssa Gesuina Demurtas

Sede

p.c. Direzione Generale

Sede

OGGETTO: Richiesta adesione Sistema Pubblico di Connettività fornitore Fastweb.

Il Codice dell'Amministrazione Digitale (CAD) definisce il Sistema Pubblico di Connettività come :

"l'insieme di infrastrutture tecnologiche e di regole tecniche, per lo sviluppo, la condivisione, l'integrazione e la diffusione del patrimonio informativo e dei dati della pubblica amministrazione, necessarie per assicurare l'interoperabilità di base ed evoluta e la cooperazione applicativa dei sistemi informatici e dei flussi informativi, garantendo la sicurezza, la riservatezza delle informazioni, nonché la salvaguardia e l'autonomia del patrimonio informativo di ciascuna pubblica amministrazione."

Allo scopo di procedere nel rispetto di quanto enunciato nel Codice dell'Amministrazione Digitale e in considerazione della necessità di procedere ad un aggiornamento tecnologico dell'intera rete dati aziendale secondo criteri di economicità, affidabilità, scalabilità e sicurezza.

Nell'ambito della convenzione SPC il cui ente controllore è DIGITpa, sono stati contattati due fornitori Telecom spa e Fastweb spa con l'incarico di predisporre un piano dei fabbisogni con i costi relativi. Il Piano presentato da Fastweb risulta più rispondente alle specifiche richieste e pertanto si ritiene di dover affidare alla società Fastweb l'aggiornamento e l'implementazione della rete dati di Oristano.

L'offerta tecnica è caratterizzata dalla componente SPC nella quale è prevista la predisposizione nel centro stella aziendale localizzato in Via Carducci 35 ad Oristano di un anello in fibra ottica a 30 Mb/s in massima affidabilità e il collegamento ad Internet aziendale a 10 Mb/s perfettamente ridondato. Il potenziamento della banda disponibile in tutte le sedi ospedaliere e con livelli massima affidabilità, tale potenziamento coinvolge anche alcune sedi di Poliambulatorio come Oristano, Ales, Terralba e Ghilarza e il collegamento con la neurochirurgia di Sassari. Nelle 10 sedi più piccole, tre di queste sono nuove attivazioni: Bonarcado, Santulussurgiu e la sede dell'IM di Ales, con minori necessità di banda sono state attivate delle semplici ADSL con copertura UMTS in back up per 7 di queste. La sede del servizio d'Igiene Mentale di Ales è coperta interamente dalla rete UMTS.

~~L'adesione alla convenzione SPC può avvenire non debbendo dirigersi alla stregua di una convenzione CONSIP (in allegato il contratto di servizio OPA).~~

L'offerta economica è composta da tre voci:

- annuale SPC pari € 104.043,60 e soggetta a riduzione del 5% a partire dal prossimo anno;
- una tantum pari a € 26813,43. L'adesione è consentita come estensione del progetto SPC ex art. 57 c. 5 D. Lgs 12 aprile 2006 n. 163 Codice dei Contratti Pubblici,

- ed altra legata alla tecnologia UMTS di € 4.000/annui. L'adesione al contratto Mobile dati è consentita come estensione del progetto SPC ex art. 57 c. 5 D. Lgs 12 aprile 2006 n. 163 Codice dei Contratti Pubblici.

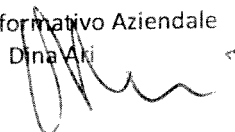
Si chiede di predisporre quanto di competenza per l'adesione alla convenzione SPC e alle relative estensioni con il fornitore Fastweb.

In allegato i documenti:

- Schema di contratto esecutivo OPA;
- Listino Servizi di Trasporto ALWAYS-ON FLAT;
- Proposta Fastweb;
- Proposta Telecom.

Cordiali saluti.

Sistema Informativo Aziendale  
Dina Aki



AS. D. 1257/2011

UFF. 1/1

**C. A. ING. DINA ARI**

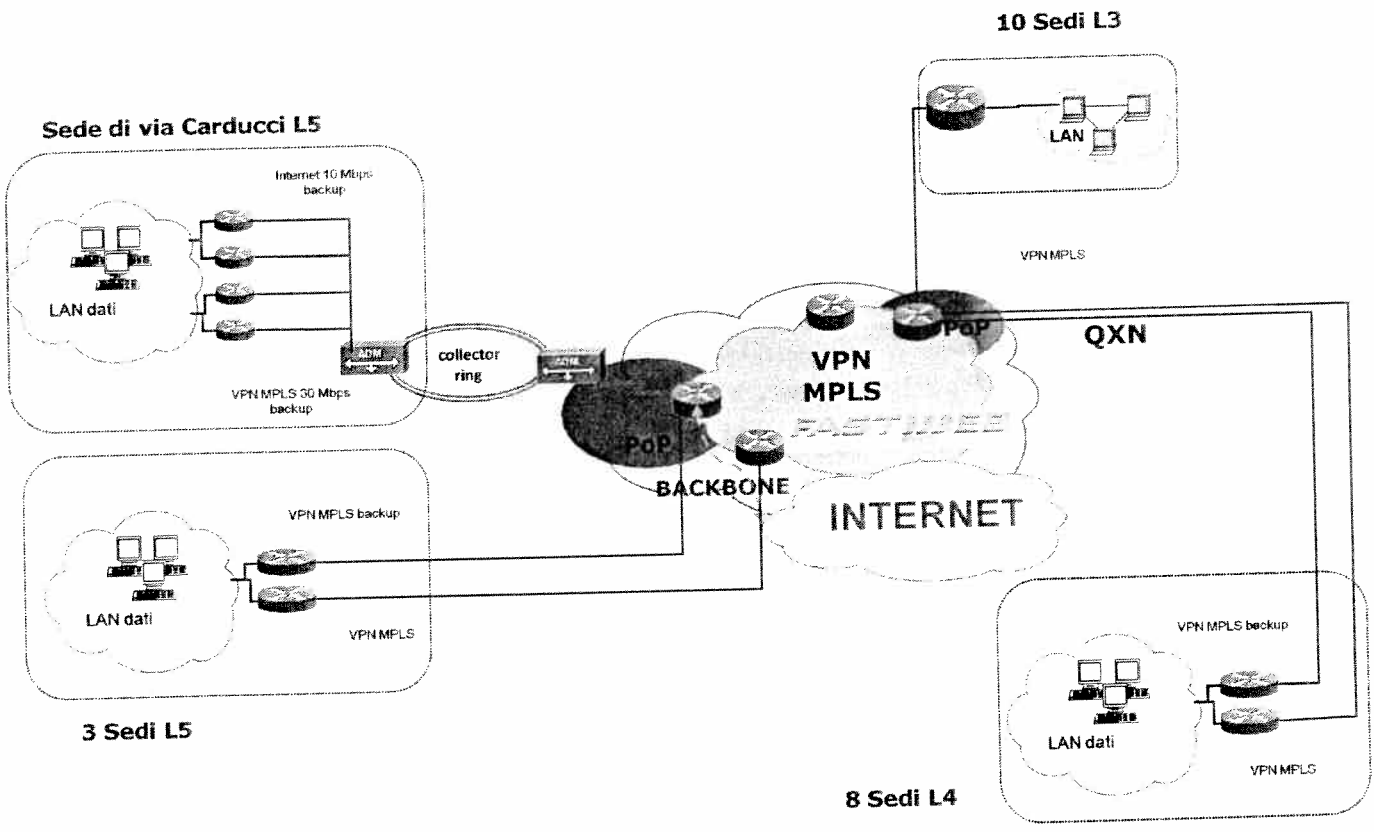
**PROT. NOCDIF1200227-5**



un passo avanti



La presente offerta illustra il progetto per la rete dati dell'ASL di Oristano, secondo la convenzione SPC.





Descrizione Sede	Qta	Profilo	U.T.	Canone Unitario	Ambito	ref. BMA	Livello di affidabilità	% di incremento	Tipologia TdR	Tipo Tdr (pps)	Finestra di erogazione
V. Carducci 35 OR	1	30000 / 30000 (30000)	359,81	1399,80	Intranet / Infranet	13 30000	L5	52%	standard		Estesa
via Rockfeller 1 OR	1	4000 / 4000 (8192)	86,35	555,69	Intranet / Infranet	9 4000	L5	70%	standard		Estesa
via Pira OR	1	2000 / 2000 (4096)	86,35	401,91	Intranet / Infranet	8 2000	L4	79%	standard		Standard
piazza San Martino OR	1	2000 / 2000 (4096)	86,35	401,91	Intranet / Infranet	8 2000	L4	79%	standard		Standard
via IV Novembre 49 Ales	1	4000 / 4000 (8192)	86,35	497,40	Intranet / Infranet	9 4000	L4	52%	standard		Standard
via Gorizia, 6 Ghilarza	1	1600 / 500 (2048/512)	21,59	71,33	Intranet / Infranet	24 1050	L3	47%	standard		Standard
corso Umberto I Ghilarza	1	4000 / 4000 (8192)	86,35	555,69	Intranet / Infranet	9 4000	L5	70%	standard		Estesa
via Santa Lucia Ghilarza	1	2000 / 2000 (4096)	86,35	401,91	Intranet / Infranet	8 2000	L4	79%	standard		Standard
via G.A. Pischredda 1 Bosa	1	4000 / 4000 (8192)	86,35	555,69	Intranet / Infranet	9 4000	L5	70%	standard		Estesa
Via Cagliari Mogoro	1	1600 / 500 (2048/512)	21,59	71,33	Intranet / Infranet	24 1050	L3	47%	standard		Standard
Via Rio Mogoro Terralba	1	4000 / 4000 (8192)	86,35	497,40	Intranet / Infranet	8 4000	L4	52%	standard		Standard
Via Cima, 5 Cabras	1	1600 / 500 (2048/512)	21,59	71,33	Intranet / Infranet	24 1050	L3	47%	standard		Standard
Via Mazzini Laconi	1	1600 / 500 (2048/512)	21,59	71,33	Intranet / Infranet	24 1050	L3	47%	standard		Standard
Via Cau Felice, 2 Villa Sant'Antonio	1	2000 / 2000 (4096)	86,35	401,91	Intranet / Infranet	8 2000	L4	79%	standard		Standard
via Satta Busachi	1	2000 / 2000 (4096)	86,35	401,91	Intranet / Infranet	8 2000	L4	79%	standard		Standard
Strada Diciannovesima Est Arborea	1	1600 / 500 (2048/512)	21,59	71,33	Intranet / Infranet	24 1050	L3	47%	standard		Standard
Via Vittorio Emanuele II, 58 Cuglieri	1	1600 / 500 (2048/512)	21,59	71,33	Intranet / Infranet	24 1050	L3	47%	standard		Standard
Via della Pace Samugheo	1	1600 / 500 (2048/512)	21,59	71,33	Intranet / Infranet	24 1050	L3	47%	standard		Standard
Via Santa Suina Terralba	1	1600 / 500 (2048/512)	21,59	71,33	Intranet / Infranet	24 1050	L3	47%	standard		Standard
Via Monte	1	2000 / 2000	86,35	401,91	Intranet	8 2000	L4	79%	standard		Standard

111

Grappa, 82 Sassari		(4096)			Infranet							
Bonarcado	1	1600 / 500 (2048/512)	21,59	71,33	Infranet	24	1050	L3	47%	standard		Standard
Santu Lussurgiu	1	1600 / 500 (2048/512)	21,59	71,33	Infranet	24	1050	L3	47%	standard		Standard
V. Carducci 35 OR	1	10000 / 10000 (10000)	287,85	1483,92	Internet	11	10000	L5	79%	standard		Estesa
		<b>TOT</b>	<b>1.813,43</b>	<b>8.670,30</b>								
		<b>TOT anno</b>		<b>104.043,60</b>								

I collegamenti SPC sono realizzati secondo le caratteristiche indicate dalla convenzione, a cui si rimanda per approfondire qualsiasi aspetto del progetto proposto. Si noti che il centro stella (sede di via Carducci 35) sarà collegato con un anello SDH in fibra sia alla rete VPN MPLS che a Internet.

Di seguito la tabella con il dettaglio sui link e i router previsti dal progetto sede per sede:

Indirizzo	Città	Link Prima rio - PCR up (kbps )	Link Prima rio - PCR down (kbps )	CPE Primario (Vendor/mod ello)	Link BACK- UP - PCR up	Link BACK- UP - PCR down	CPE Backup (Vendor/Mod ello)	Finestr a di erogazi one	BMA Upstre am (kbps p Ombps )	BMA Downstr eam	Livello affidabi lità
V. CARDUCCI 35	09170 ORISTANO	30.000	30.000	Cisco 2851v	30.000	30.000	Cisco 2851v	estesa	30.000	30.000	
V. CARDUCCI 35	09170 ORISTANO	10.000	10.000	Cisco 2811v	10.000	10.000	Cisco 2811v	estesa	10.000	10.000	L5
via Rockfeller 1	09170 ORISTANO	8000	8000	Cisco 1801	8000	8000	Cisco 2811v - CVP IMA	estesa	20000	20000	L5
via Pira	09170 ORISTANO	4000	4000	Cisco 878	4000	4000	Cisco 2811v - CVP	standard	20000	20000	L4
piazza San Martino	09170 ORISTANO	4000	4000	Cisco 878	4000	4000	Cisco 2811v - CVP	standard	20000	20000	L4
via IV Novembre 49	09091 ALES	8000	8000	Cisco 2811v - CVP IMA	8000	8000	Cisco 2811v - CVP IMA	standard	20000	20000	L4
via Gorizia, 6	09074 Ghilarza	512	2048	Cisco 878				standard	4000	4000	L3
corso Umberto 1	09074 Ghilarza	8000	8000	Cisco 2811v - CVP IMA	8000	8000	Cisco 2811v - CVP IMA	estesa	4000	4000	L5
via Santa Lucia	09074 Ghilarza	4000	4000	Cisco 2811v - CVP	4000	4000	Cisco 2811v - CVP	standard	4000	4000	L4
via G.A. Pischedda 1	08013 Bosa	8000	8000	Cisco 2811v - CVP IMA	8000	8000	Cisco 2811v - CVP IMA	estesa	4000	4000	L4
Via Cagliari	09095 Mogoro	512	2048	Cisco 878				standard	4000	4000	L3
Via Rio Mogoro	09098 Terralba	8000	8000	Cisco 2811v - CVP	4000	4000	Cisco 2811v - CVP	standard	4000	4000	L4
Via Cima, 5	09072 Cabras	512	2048	Cisco 878				standard	1000	1000	L3
Via Mazzini	08034 Laconi	512	2048	Cisco 878				standard	1000	1000	L3
Via Cau Felice, 2	09080 Villa Sant'Antonio	4000	4000	Cisco 2811v - CVP	4000	4000	Cisco 2811v - CVP	standard	1000	1000	L4
via Satta	09082 Busachi	4000	4000	Cisco 2811v - CVP	4000	4000	Cisco 2811v - CVP	standard	1000	1000	L4

Strada Diciannovesima Est	09092 Arborea	512	2048	Cisco 878	-	-	-	standard	1000	1000	L3
Via Vittorio Emanuele II, 58	09073 Cuglieri	512	2048	Cisco 878	-	-	-	standard	1000	1000	L3
Via della Pace	09086 Samugheo	512	2048	Cisco 878	-	-	-	standard	1000	1000	L3
Via Santa Suina	09098 Terralba	512	2048	Cisco 878	-	-	-	standard	1000	1000	L3
Via Monte Grappa, 82	07100 Sassari	4000	4000	Cisco 878	4000	4000	Cisco 2811v - CVP	standard	1000	1000	L4
09070 Bonarcado	09070 Bonarcado	512	2048	Cisco 878				standard	1000	1000	L3
Santu Lussurgiu OR	Santu Lussurgiu OR	512	2048	Cisco 878	-	-	-	standard	1000	1000	L3

Di seguito una descrizione generale delle tecnologie utilizzate da Fastweb per fornire i servizi di collegamento dati e la valorizzazione economica.

### CARATTERISTICHE DEI SERVIZI DI COLLEGAMENTO FASTWEB

I servizi dell'offerta IP sono erogati, previa verifica tecnica di fattibilità, su tutto il territorio nazionale utilizzando le seguenti modalità:

- ☞ Fibra Ottica
- ☞ SHDSL/HDSL
- ☞ ADSL
- ☞ Altre Tecnologie (es. CDN, ISDN, Radiomobili o Satellitari)

È possibile che due o più tecnologie dello stesso tipo o di tipo diverso vengano combinate per aumentare l'affidabilità e la disponibilità del collegamento.

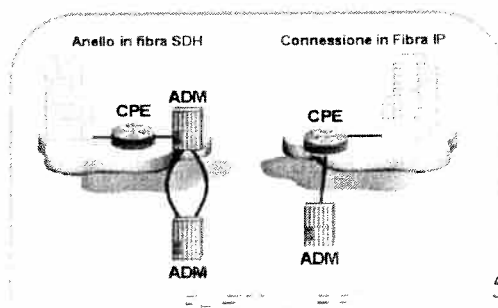
L'utilizzo di una tecnologia di accesso piuttosto che un'altra dipende dai servizi richiesti dal Cliente, dalla banda necessaria presso la sede da connettere e dalla posizione geografica della sede stessa.

Nel seguito una breve panoramica delle principali peculiarità delle tecnologie di accesso disponibili.

### SERVIZI IN FIBRA

FASTWEB è l'unico operatore che utilizza la tecnologia FTTH per erogare i propri servizi a Clienti sia residenziali che business.

In ambito business la fibra ottica è indispensabile per offrire servizi dati/voce/video integrati e scalabili a velocità da 10 Mbps a 1 Gbps e oltre. Tipiche applicazioni sono il collegamento di siti di disaster recovery (con ripristino "a caldo" delle





applicazioni del Cliente) o il raccordo dei centrostella di grosse reti di agenzie o di franchising. Anche le applicazioni di IP Telephony e Videocomunicazione, che consumano grandi quantità di banda e garantiscono grossi risparmi in termini di ottimizzazione dei processi e delle infrastrutture di comunicazione, hanno come requisito essenziale una rete in fibra ottica ad alta capacità.

L'allacciamento in fibra di un Cliente business alla rete FASTWEB può avvenire in due modi (vedi Figura):

- **Collegamento in fibra su SDH:** utilizzato quando oltre ai servizi IP è necessario fornire altri servizi quali, ad esempio, la fonia in tecnologia TDM o collegamenti dati punto-punto tra sedi dei Clienti. Permette collegamenti fino a 155 Mbps.
- **Collegamento in fibra su IP:** è la modalità standard per connettere sedi in fibra e permette collegamenti a velocità fino ad 1 Gbps.

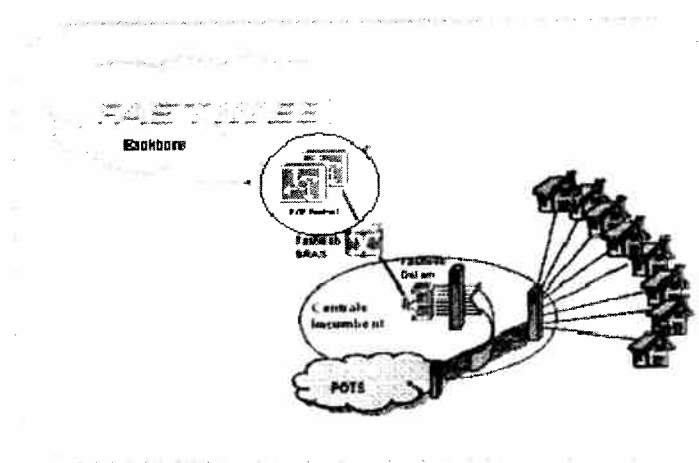
Per aumentare la disponibilità del collegamento in fibra è possibile portare un secondo collegamento in single o dual homing.

#### SERVIZI xDSL IN UNBUNDLING FISICO (ULL) FASTWEB

Nelle zone coperte dal servizio di unbundling fisico FASTWEB fornisce accessi in tecnologia DSL su rame affittato dall'operatore incumbent.

L'accesso su tecnologia DSL impiega la disponibilità di un cablaggio in rame tra le unità immobiliari di una area metropolitana e una centrale dell'operatore incumbent dislocata sul territorio che raccoglie le terminazioni relative ad un bacino di utenza di abitazioni comprese in un raggio di circa 3 Km.

I doppini provenienti dalle abitazioni dei clienti sono terminati su permutatori dell'operatore incumbent. Per consentire l'accesso a tali connessioni e renderle disponibili alla connettività FASTWEB, l'operatore incumbent rilascia degli spazi in collocazione dove FASTWEB può installare un nodo della propria rete (DSLAM) cui viene collegato direttamente il doppino di rame proveniente dalla sede del Cliente.



Dal DSLAM parte una connessione su fibra ottica verso il POP FASTWEB.

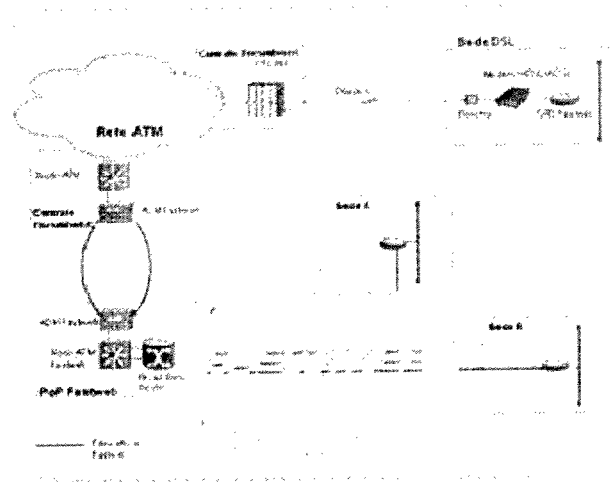
Sono disponibili profili tecnici e commerciali scalabili in funzione delle esigenze del Cliente, ognuno con una quota parte di banda garantita anche in caso di congestione sulla tratta di accesso.



## SERVIZI xDSL FASTWEB IN UNBUNDLING LOGICO

FASTWEB è in grado di offrire i propri servizi a valore aggiunto su scala nazionale anche nelle aree non coperte da fibra e unbundling fisico mediante l'offerta Wholesale xDSL dell'operatore incumbent.

Il servizio IP è in questo caso gestito completamente da FASTWEB, mentre il traffico viene consegnato dall'operatore incumbent mediante tecnologie ATM che vanno dalla sede del Cliente fino al più vicino punto di raccordo con il backbone FASTWEB dove è presente un apparato BRAS che fornisce l'accesso alla rete IP FASTWEB.



Per la parte di accesso l'offerta Wholesale dell'operatore incumbent è vincolata da precise direttive regolamentari antimonopolistiche che garantiscono l'applicazione di pari condizioni tecnico/economiche alle divisioni commerciali dell'operatore incumbent e agli operatori concorrenti. FASTWEB è comunque in grado di differenziare il proprio servizio grazie alle superiori prestazioni della propria infrastruttura di Rete IP.

Sul doppino possono essere utilizzate le seguenti tecnologie DSL:

- **SHDSL/HDSL**: accesso simmetrico con bit rate fino a 8 Mbps su uno o più doppini
- **ADSL**: accesso asimmetrico con bit rate fino a 20 Mbps downstream e 1 Mbps upstream su singolo doppino. La velocità effettiva della linea dipende dalla qualità del doppino e dall'area di copertura.

I servizi HDSL sono anche chiamati CVP (Canale Virtuale Permanente) dal nome dell'offerta commerciale Wholesale dell'operatore incumbent.

## SERVIZI REALIZZATI CON ALTRE TECNOLOGIE FISSE

Al di fuori delle aree raggiunte dalle reti in fibra ottica e dai servizi xDSL (in unbundling fisico o logico) vengono valutate a progetto tecnologie alternative quali l'utilizzo di linee dati dedicate (CDN).



**VALORIZZAZIONE ECONOMICA**

	U.T.	Canone mese	Canone anno
SPC	1.813,43	8.670,30	104.043,60

**Sistema Pubblico di Connettività**

La proposta SPC prevede automaticamente la riduzione del 5% del canone mensile anno su anno, pertanto i canoni mensili per l'anno 2013 saranno automaticamente ridotti della percentuale di cui sopra.

Il Sistema Pubblico di Connettività (SPC) è stato istituito con il Decreto Legislativo 28 febbraio 2005, n. 42 (pubblicato nella Gazzetta Ufficiale n. 73 del 30 marzo 2005), successivamente confluito nel Decreto Legislativo 7 marzo 2005, n. 82 (Codice dell'Amministrazione Digitale - PDF).

Nell'articolo 73 comma 2 del CAD, il SPC è definito come "l'insieme di infrastrutture tecnologiche e di regole tecniche per lo sviluppo, la condivisione, l'integrazione e la diffusione del patrimonio informativo e dei dati della pubblica amministrazione, necessarie per assicurare l'interoperabilità di base ed evoluta e la cooperazione applicativa dei sistemi informatici e dei flussi informativi, garantendo la sicurezza, la riservatezza delle informazioni, nonché la salvaguardia e l'autonomia del patrimonio informativo di ciascuna pubblica amministrazione".

Le finalità del SPC, come riportati nell'articolo 77 del CAD, sono:

- o fornire un insieme di servizi di connettività condivisi dalle Pubbliche Amministrazioni (PA) interconnesse, graduabili in modo da poter soddisfare le differenti esigenze;
- o garantire l'interazione della PA centrale e locale con tutti gli altri soggetti connessi a Internet, nonché con le reti di altri enti, promuovendo l'erogazione di servizi di qualità per cittadini e imprese;
- o fornire un'infrastruttura condivisa di interscambio che consenta l'interoperabilità tra tutte le reti delle PA esistenti;
- o fornire servizi di connettività e cooperazione alle PA che ne facciano richiesta, per permettere l'interconnessione delle proprie sedi e realizzare così anche l'infrastruttura interna di comunicazione;

11

- o realizzare un modello di fornitura dei servizi multifornitore coerente con l'attuale situazione di mercato e le dimensioni del progetto stesso;
- o garantire lo sviluppo dei sistemi informatici nell'ambito del SPC salvaguardando la sicurezza dei dati, la riservatezza delle informazioni, nel rispetto dell'autonomia del patrimonio informativo delle singole amministrazioni e delle vigenti disposizioni in materia di protezione dei dati personali.

Con la pubblicazione del Decreto del Presidente del Consiglio dei Ministri del 1 aprile 2008 (PDF), recante le Regole tecniche e di sicurezza per il funzionamento del Sistema pubblico di connettività (G.U. del 21 giugno 2008, n. 144) previste dall'articolo 71 del CAD, si è ulteriormente consolidato il quadro normativo di riferimento del Sistema Pubblico di Connettività.

Come previsto dal CAD, il CNIPA ha predisposto a livello nazionale una serie di gare per assicurare il rispetto delle regole tecniche ed ulteriori gare per la fornitura alle amministrazioni di servizi conformi alle Regole tecniche:

- a. una gara di appalto relativa ai servizi di connettività interoperabilità di base (Gara 1-2005);
- b. una gara di appalto relativa alla realizzazione del Centro di Gestione SPC (Gara 2-2005);
- c. una gara di appalto (Gara 1-2006) per la progettazione realizzazione e gestione di siti web e conduzione sistemi (lotto 1) e di servizi di interoperabilità evoluta, cooperazione e sicurezza applicativa (lotto 2);
- d. una gara di appalto per la progettazione realizzazione e gestione di servizi di infrastruttura per la cooperazione applicativa e di supporto alla qualificazione di componenti di cooperazione applicativa nell'ambito del SPC (Gara 2-2006, Centro di Gestione SICA - CG-SICA).

Con la firma dei contratti relativi a queste gare, i servizi previsti da SPC sono a disposizione delle amministrazioni pubbliche.

Ulteriori informazioni sono reperibili attraverso il web all'indirizzo [www.cnipa.gov.it](http://www.cnipa.gov.it).

L'adesione al contratto SPC può avvenire mediante determina dirigenziale alla stregua della convenzione CONSIP.

Relativamente alla tracciabilità dei flussi finanziari, adempimento previsto dalla L. 13 agosto 2010, numero 136, l'Azienda Sanitaria dovrà richiedere un Codice Identificativo Gara derivato il cui riferimento "padre" è il codice CIG. 0658999F29 relativo alla gara per la stipula del contratto quadro OPA.

**Condizioni generali**

Condizioni della convenzione CNIPA/SPC contratto OPA.

Esclusioni:	I.V.A. e quant'altro non indicato in offerta
Periodo contrattuale:	fino a scadenza convenzione DIGITPA (attualmente maggio 2013)
Pagamenti:	60 giorni data fattura
Validità:	30gg
Fatturazione:	ad attivazione e collaudo avvenuti.
Canoni servizio:	Mensili posticipati

Per tutto quanto non espressamente riportato si rimanda alle condizioni generali nel contratto Quadro OPA-SPC.

**Fastweb SpA**

PROT. NOCDIF1200227-5

**C. A. ING. DINA ARI**

**PROT. NOCDIF1200227-5**

**FAETIVEE**

un passo avanti

Nell'offerta complessiva per la rete dati dell'ASL di Oristano, è prevista una componente accessoria relativa al contributo straordinario UT per la realizzazione dell'infrastruttura in fibra ottica.

Come illustrato nella documentazione di offerta, il collegamento della sede centro stella di via Carducci sarà realizzato con una infrastruttura in fibra ottica dedicata che permetterà il collegamento sia alla rete VPN MPLS che a Internet.

#### VALORIZZAZIONE ECONOMICA

		U.T.	Canone mese	Canone anno
<b>Contributo straordinario per infrastruttura in fibra ottica</b>		25.000,00	-	-

L'adesione è consentita come estensione del progetto SPC ex art. 57 c. 5 D. Lgs 12 aprile 2006 n. 163 - Codice dei Contratti Pubblici, oppure mediante affidamento diretto rispettando le soglie previste per legge.

**Fastweb SpA**

AL. 1200227-5

**C. A. ING. DINA ARI**

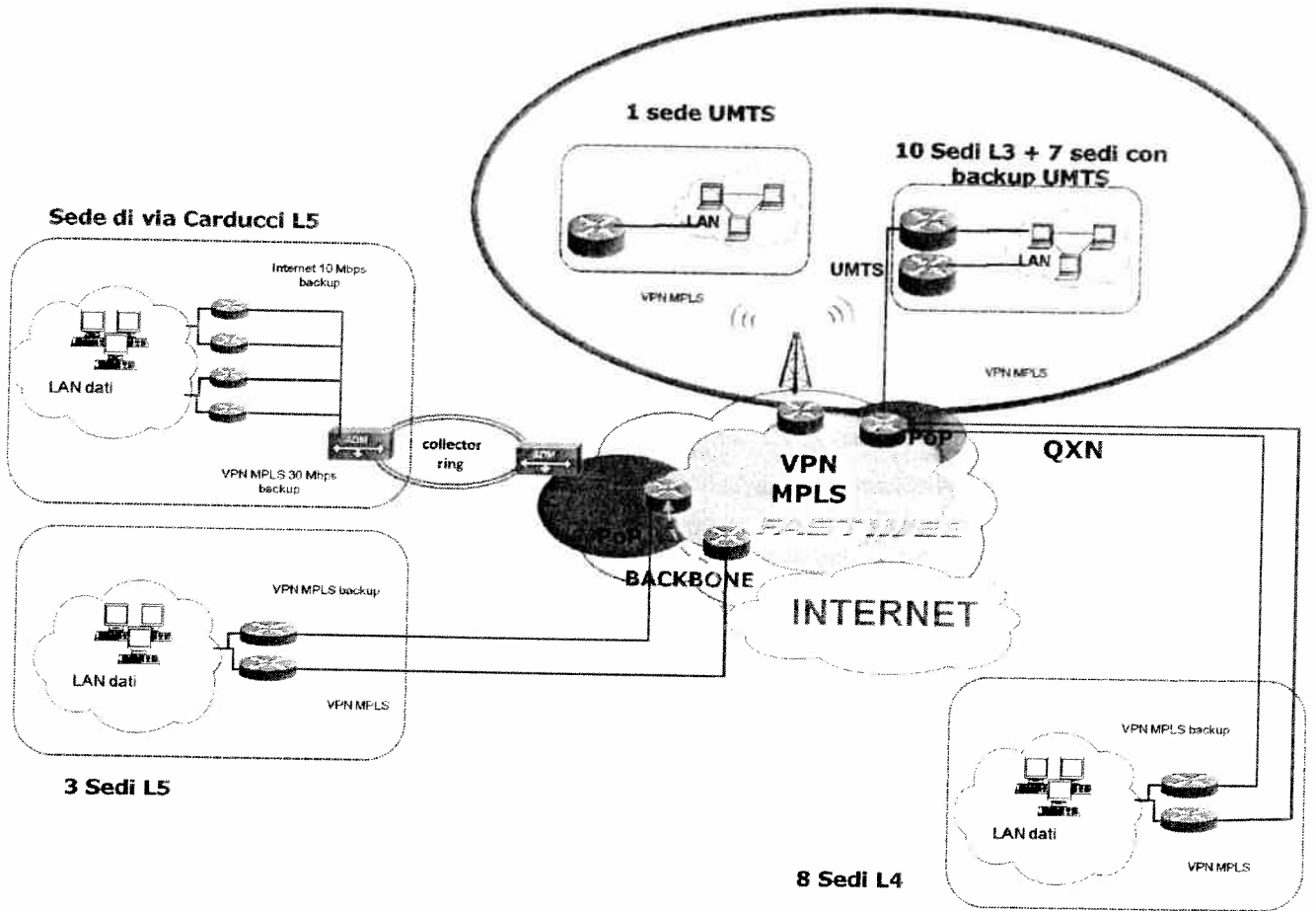
**PROT. NOCDIF1200227-5**

**FASTWEB**

un passo avanti



La presente offerta illustra il progetto per la parte di rete dati dell'ASL di Oristano, relativa alle sedi collegate con tecnologia radio.





111

Descrizione Sede	Qta	PCR	U.T.	Canone Unitario	Collegamento di Backup
via Gorizia, 6 Ghilarza	1	Fino a 7M/384	0	62,50	Si
Via Cagliari Mogoro	1	Fino a 7M/384	0	62,50	Si
Via Cima, 5 Cabras	1	Fino a 7M/384	0	62,50	Si
Strada Diciannovesima Est Arborea	1	Fino a 7M/384	0	62,50	Si
Via Vittorio Emanuele II, 58 Cuglieri	1	Fino a 7M/384	0	62,50	Si
Via della Pace Samugheo	1	Fino a 7M/384	0	62,50	Si
Via Santa Suina Terralba	1	Fino a 7M/384	0	62,50	Si
Corso Umberto Ales	1	Fino a 7M/384	0	62,50	No
		<b>TOT</b>	<b>0</b>	<b>500,00</b>	
		<b>TOT anno</b>		<b>4.000,00</b>	

Per i collegamenti UMTS sono previsti Router Cisco 888G.

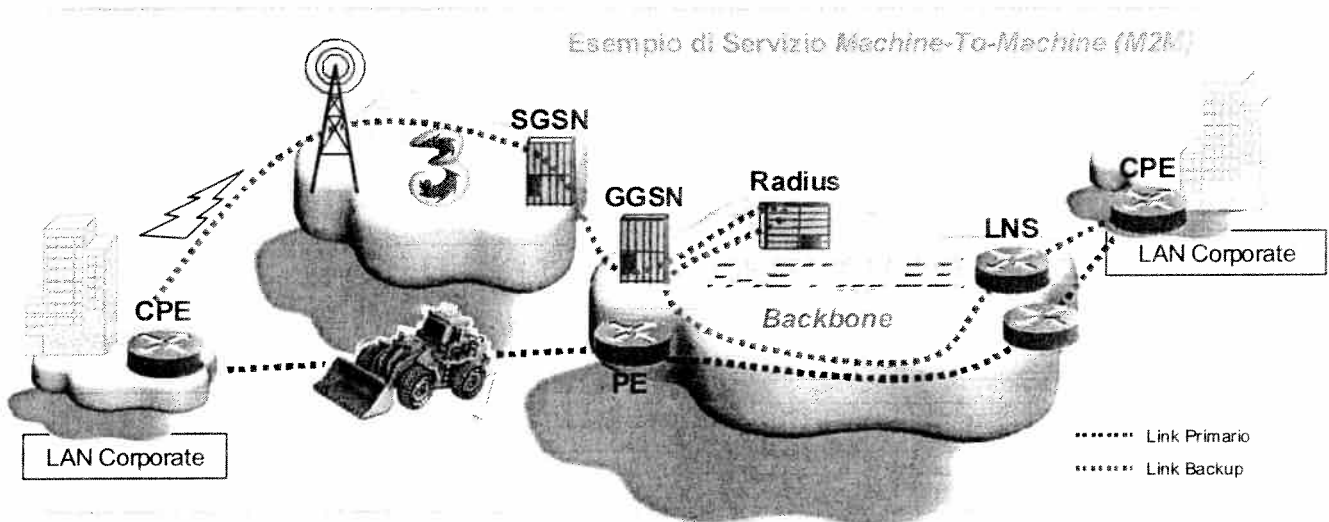
Di seguito una descrizione generale delle tecnologie radio utilizzate da Fastweb per fornire i servizi di collegamento dati e la valorizzazione economica.

## SERVIZI REALIZZATI CON TECNOLOGIE RADIO

La rete di accesso FASTWEB dispone di tecnologie alternative a quelle fisse, al fine di aumentare la copertura, l'affidabilità delle architetture di backup, la reattività nei tempi di provisioning.

Sia la soluzione satellitare che quella mobile si contraddistinguono per gli stessi standard di qualità e sicurezza delle soluzioni tradizionali FASTWEB, dal momento che ad eccezion fatta per la tratta on-air, tutte le componenti principali del servizio sono di competenza FASTWEB.

A titolo di esempio, si consideri la figura sottostante, che illustra come le funzionalità tipiche per il servizio (es. autenticazione, instradamento, terminazione VPN, billing, etc) siano all'interno del dominio FASTWEB.



All'operatore mobile (H3G) è demandata la sola gestione del flusso dati (criptato) sull'interfaccia radio.

Per 8 sedi dell'ASL di Oristano è previsto un collegamento di backup realizzato con tecnologia radio; per ciascuna di queste sedi sarà verificato il livello di copertura per l'erogazione del servizio in fase di delivery. In questo modo, in caso di fault sul link principale, sarà possibile accedere alla VPN aziendale, grazie alla rete mobile HSDPA ad alta velocità di FASTWEB.

A differenza delle soluzioni tradizionali presenti sul mercato, FASTWEB propone un innovativo servizio di accesso alla rete VPN aziendale che grazie alla tecnologia MPLS garantisce numerosi vantaggi in termini di Sicurezza, Performance, Affidabilità, Gestione. E' da notare che tutte le piattaforme applicative nevralgiche per il servizio sono di proprietà FASTWEB, mentre all'operatore mobile è delegata la sola componente di accesso Radio.

Il servizio, quindi, si caratterizza come un servizio di pieno dominio e controllo da parte di FASTWEB. Il servizio di accesso alla VPN è realizzato in tecnologia MPLS. Tramite questo servizio l'utente mobile accede direttamente alla rete privata cliente, senza necessità alcuna di passare da Internet e di dotarsi della infrastruttura richiesta per l'accesso da remoto.

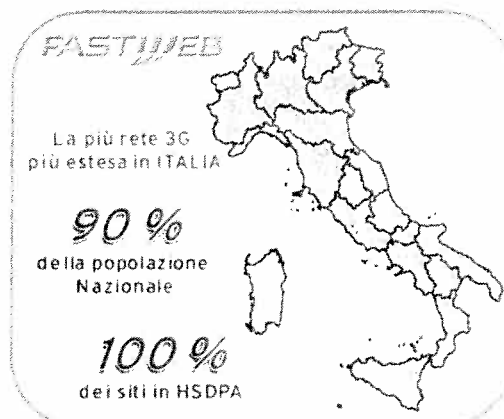


Il traffico, infatti, viene instradato all'interno del Backbone FASTWEB fino a raggiungere la VRF del cliente.

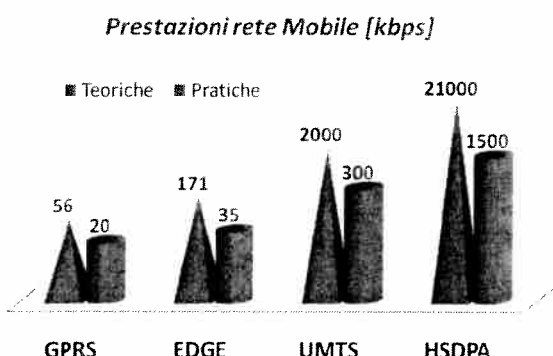
### LA RETE RADIOMOBILE

FASTWEB dispone della rete 3G più estesa a livello nazionale, che le consente di offrire i propri servizi di accesso dati in mobilità su tutta Italia, con una copertura della popolazione pari al 90%.

A livello internazionale, il servizio è offerto grazie ad accordi diretti sottoscritti con più di 21300 operatori che consentono agli utenti FASTWEB di usufruire del servizio in 179 paesi di tutto il mondo.



FASTWEB dispone dell'unica rete mobile in cui la totalità dei siti radiomobili è dotata di tecnologia HSDPA e HSUPA, ovvero degli standard tecnologici più avanzati rispettivamente per il download e upload, che le consentono di offrire le massime prestazioni oggi possibili sul mercato (vedi figura sotto).

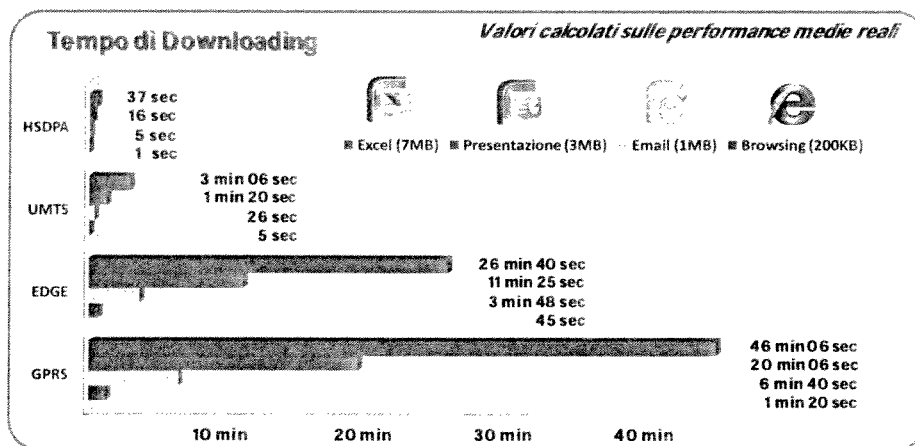


E' bene notare che non tutte le tecnologie mobili presenti sul mercato sono in grado di offrire una user experience adeguata alle esigenze dell'utenza business.

Tecnologie precedenti all'UMTS, ovvero risalenti a più di 10 anni fa, sono all'atto pratico del tutto incapaci di offrire delle performance accettabili per un uso lavorativo attuale.

Questo perché esprimono delle velocità inferiori ai vecchi modem analogici, incompatibili quindi con l'evoluzione del contesto applicativo avvenuto nel corso degli ultimi anni (ad esempio, i browser di oggi hanno dei parametri di time out basati su tipiche velocità da ADSL, ovvero di almeno un ordine di grandezza superiori a quelle raggiungibili in GPRS o EDGE).

Per rendersene conto basti osservare la figura seguente che illustra il tempo medio di scaricamento di alcune applicazioni di comune utilizzo in ambito lavorativo, in funzione delle diverse tecnologie.



**Solo le reti 3G sono compatibili con lo scenario applicativo e la user experience di oggi.**

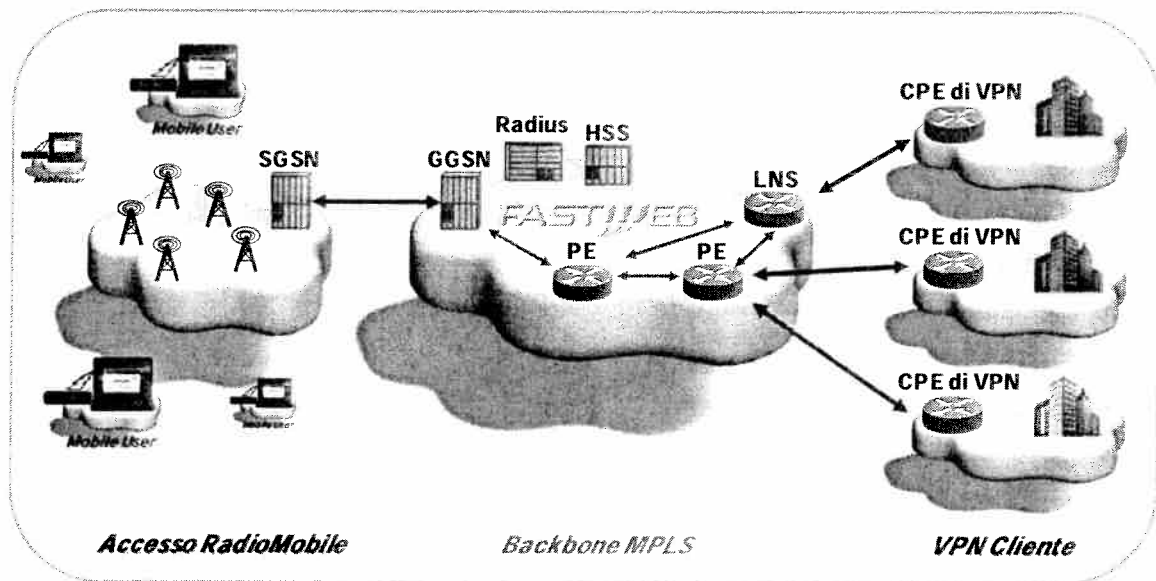
A differenza delle soluzioni tradizionali il servizio implementato da FASTWEB è in grado di offrire i benefici in termini di sicurezza delle soluzioni con circuiti dedicati, alla praticità dei servizi di accesso via internet. Ma in più, rispetto ad entrambe, è capace di offrire un'affidabilità, delle performance e una convenienza economica uniche sul mercato.

Questo è reso possibile grazie all'integrazione nativa e completa tra la rete mobile FASTWEB e la rete VPN del cliente.

Il traffico mobile raccolto dalla rete radiomobile di accesso viene gestito e instradato con tecnologia MPLS, ovvero con le medesime modalità del traffico dati di rete fissa, e quindi senza alcun impatto sulla VPN o sulla LAN esistente.

Questo permette di offrire i massimi livelli di sicurezza, performance e affidabilità delle soluzioni di backbone:

- La richiesta di instaurazione della connessione dati è precondizionata all'autenticazione della singola USIM e delle relative credenziali di accesso. Se autenticato, viene rilasciato un indirizzo IP privato appartenente al pool precedentemente definito dal cliente (es. IP di LAN).  
 Questo significa che non solo non sono possibili accessi alla VPN tramite USIM differenti da quelle configurate in rete oppure da utenti non leciti, ma che il PC, una volta connesso, non è raggiungibile da reti pubbliche (internet), ed eredita i medesimi strumenti di protezione e sicurezza centralizzata disponibili da postazione di rete fissa (es. Firewall, proxy..etc).
- Le **performance** del servizio sono sempre le massime disponibili dalla rete mobile. Non vi sono in altri termini i colli di bottiglia tipici dei circuiti dedicati di interconnessione tra la rete mobile e la VPN cliente. Il traffico è instradato direttamente a livello di backbone FASTWEB, quindi con capacità di banda nella pratica illimitate.
- La soluzione di backbone assicura inoltre la massima **affidabilità** del servizio, essendo l'architettura di rete completamente ridondata in tutte le sue componenti, sia a livello hardware che geografico,



**Servizio di accesso alla VPN di FASTWEB**

## I VANTAGGI

A differenza delle soluzioni tradizionali, l'offerta di accesso alla VPN in modalità nativa MPLS offre innumerevoli vantaggi, tra cui sinteticamente:

- **SICUREZZA:** l'utente mobile non è raggiungibile da reti pubbliche ed il traffico non transita mai da reti non sicure (la tratta di accesso radio mobile è criptata), ma rimane confinata all'interno del dominio sicuro della rete VPN del cliente (IP privato). Inoltre, l'autenticazione è di rete e su base USIM.
- **GESTIONE:** non è richiesto di predisporre e mantenere apparati hardware e software per l'accesso da remoto (es. VPN concentrator, client IPsec, RSA key..etc), perché l'accesso alla rete VPN avviene in modalità nativa MPLS.
- **AFFIDABILITA':** la soluzione FW è una soluzione di backbone, quindi in grado di offrire i massimi livelli di affidabilità tipici delle reti dei carrier (99,9999%).
- **PERFORMANCE:** la soluzione FW è una soluzione di backbone, quindi non vi è alcuna limitazione o collo di bottiglia tipico invece di soluzioni via Internet o con circuiti di interconnessione dedicati. Inoltre la rete mobile è sempre HSDPA.



- **CONVENIENZA:** nessuna necessità di infrastrutture di accesso da remoto da predisporre o mantenere, oppure di costi di setup o legati ai circuiti d'interconnessione tra la rete del cliente e quella mobile.

12

**VALORIZZAZIONE ECONOMICA**

		U.T.	Canone mese	Canone anno
VPN Radio – servizi accessori		0	500,00 €	4.000,00 €

**Servizi accessori - Mobile dati**

L'adesione al contratto Mobile dati è consentita come estensione del progetto SPC ex art. 57 c. 5 D. Lgs 12 aprile 2006 n. 163 – Codice dei Contratti Pubblici, oppure mediante affidamento diretto rispettando le soglie previste per legge.

**Condizioni generali**

- Esclusioni: I.V.A. e quant'altro non indicato in offerta
- Periodo contrattuale: 24 mesi
- Pagamenti: 60 giorni data fattura
- Validità: 30gg
- Fatturazione: ad attivazione e collaudo avvenuti.
- Canoni servizio: Mensili anticipati salvo diversa disposizione concordata

Per tutte le altre clausole contrattuali fare riferimento alle allegate CONDIZIONI GENERALI DI CONTRATTO.

**Fastweb SpA**

**SERVIZI DI TRASPORTO  
ALWAYS-ON**

(Modalità Flat)

**Componente di accesso**

Banda Massima di accesso		Downstream	Upstream
1	50 Kbps	50 Kbps	50 Kbps
2	100 Kbps	100 Kbps	100 Kbps
3	200 Kbps	200 Kbps	200 Kbps
4	300 Kbps	300 Kbps	300 Kbps
5	400 Kbps	400 Kbps	400 Kbps
6	500 Kbps	500 Kbps	500 Kbps
7	1 Mbps	1 Mbps	1 Mbps
8	2 Mbps	2 Mbps	2 Mbps
9	4 Mbps	4 Mbps	4 Mbps
10	8 Mbps	8 Mbps	8 Mbps
11	10 Mbps	10 Mbps	10 Mbps
12	20 Mbps	20 Mbps	20 Mbps
13	30 Mbps	30 Mbps	30 Mbps
14	60 Mbps	60 Mbps	60 Mbps
15	100 Mbps	100 Mbps	100 Mbps
16	200 Mbps	200 Mbps	200 Mbps
17	300 Mbps	300 Mbps	300 Mbps
18	600 Mbps	600 Mbps	600 Mbps
19	1000 Mbps	1000 Mbps	1000 Mbps
20	2500 Mbps	2500 Mbps	2500 Mbps
21	600 Kbps	100 Kbps	28,78
22	600 Kbps	250 Kbps	32,38
23	1000 Kbps	250 Kbps	37,42
24	1600 Kbps	500 Kbps	46,05

Tabella	Anno	
TRI - AO - A -	2012	
Parametri di banda (Nota 1)		
Una tantum (Euro IVA esclusa)	Canone Mensile (Euro IVA esclusa)	
€	21,59	€ 42,45
€	28,78	€ 42,45
€	35,98	€ 42,45
€	43,18	€ 51,81
€	50,38	€ 51,81
€	57,57	€ 76,28
€	64,76	€ 119,45
€	86,35	€ 223,08
€	86,35	€ 323,83
€	172,71	€ 1.187,37
€	287,84	€ 827,56
€	287,84	€ 877,93
€	359,81	€ 917,51
€	359,81	€ 1.043,44
€	359,81	€ 1.187,37
€	647,65	€ 1.439,23
€	647,65	€ 1.583,16
€	647,65	€ 1.799,04
€	647,65	€ 2.050,90
€	1.295,31	€ 2.950,43
€	21,59	€ 28,78
€	21,59	€ 32,38
€	21,59	€ 37,42
€	21,59	€ 46,05

Tabella	Anno			
TRI - AO - C -	2012			
Livelli di Affidabilità				
Incremento % Canone Mensile				
L2 (DS 10/15 + TRS)	L3 (DS 25/30 + TRS)	L4 (DS 50/75 + TRV)	L5 (DS 100/150 + TRV)	
36%	47%	72%	82%	
36%	47%	72%	82%	
36%	47%	72%	82%	
36%	47%	72%	82%	
36%	47%	72%	82%	
36%	47%	82%	93%	
30%	40%	70%	79%	
30%	40%	79%	105%	
30%	40%	52%	70%	
30%	40%	61%	79%	
30%	40%	61%	79%	
17%	27%	44%	52%	
17%	27%	44%	52%	
17%	27%	44%	52%	
17%	27%	44%	52%	
7%	17%	26%	61%	
7%	17%	26%	61%	
7%	17%	26%	61%	
7%	17%	26%	61%	
36%	47%	82%	103%	
36%	47%	82%	103%	
36%	47%	82%	103%	

Tipologia TR High Performance	
TR-Tipo1 (20 kpps)	
TR-Tipo2 (200 kpps)	
TR-Tipo3 (2.000 Kpps)	

TRI - AO - B -	2012	
Canone aggiuntivo Mensile (Euro IVA esclusa)		
	€	112,98
	€	226,68
	€	1.619,14

Finestra di Erogazione Estesa	
Accessi asimmetrici e simmetrici in fascia 1 (da 50 kbps a 1 Mbps)	€ 5,04 € 7,19 € 10,07
Accessi simmetrici in fascia 2 (da 2 a 60 Mbps)	€ 21,59 € 28,78 € 35,98
Accessi asimmetrici in fascia 3 (da 100 a 2.500 Mbps)	€ 35,98 € 50,38 € 71,97

Tabella	Anno			
TRI - AO - D -	2012			
Canone mensile aggiuntivo (Euro IVA esclusa)				
L2	L3	L4		
€ 5,04	€ 7,19	€ 10,07		
€ 21,59	€ 28,78	€ 35,98		
€ 35,98	€ 50,38	€ 71,97		

**Componente di trasferimento**

Ambito	Cds
Intranet/Intranet	IP Best Effort
	IP Mission Critical
	IP Streaming
	IP Real time
Internet	IP Best Effort

TRI - AO - E -	2012	
BOA	BOETE	
€	0,09	€ 0,13
€	0,25	€ 0,37
€	0,20	€ 0,30
€	0,36	€ 0,53
€	0,13	

TRI - AO - F -			2012	
Superiore o uguale a	Inferiore a			
200 Kbps	500 Kbps	45,00%		
500 Kbps	2 Mbps	60,00%		
2 Mbps	10 Mbps	85,00%		
10 Mbps	2.500 Mbps	98,00%		





*Centro Nazionale per l'informatica nella Pubblica Amministrazione*

Allegato 2e (Allegato 2 lettera d'invito)

# SCHEMA DI CONTRATTO ESECUTIVO OPA

GARA A LICITAZIONE PRIVATA PER L'APPALTO DEI  
SERVIZI DI CONNETTIVITÀ E SICUREZZA  
NELL'AMBITO DEL SISTEMA PUBBLICO DI CONNETTIVITA'

## INDICE

1.	DEFINIZIONI .....	4
2.	VALORE DELLE PREMESSE E DEGLI ALLEGATI.....	4
3.	OGGETTO DEL CONTRATTO ESECUTIVO OPA .....	4
4.	EFFICACIA E DURATA.....	5
5.	IMPEGNI SPECIFICI DEL FORNITORE .....	5
6.	PIANO DEI FABBISOGNI.....	6
7.	PROGETTO DEI FABBISOGNI.....	6
8.	VARIAZIONI AL PIANO DEI FABBISOGNI .....	7
9.	CONDIZIONI DELLA EROGAZIONE DEI SERVIZI .....	8
10.	STATI DI AVANZAMENTO.....	8
11.	SICUREZZA .....	8
12.	CENTRO DI GESTIONE DEL FORNITORE .....	10
13.	IL CENTRO DI GESTIONE SPC (CG-SPC).....	10
14.	ORGANI DI GESTIONE DEL CONTRATTO ESECUTIVO OPA.....	10
15.	LOCALI MESSI A DISPOSIZIONE DALL'AMMINISTRAZIONE.....	11
16.	VERIFICHE E COLLAUDI .....	12
17.	PENALI.....	13
18.	PREZZI UNITARI E CORRISPETTIVI.....	16
19.	FATTURAZIONE E PAGAMENTI.....	16
20.	AGGIORNAMENTO DEI PREZZI UNITARI .....	16
21.	ATTIVAZIONE E DISMISSIONE DEI SERVIZI .....	17
22.	GARANZIA DELL'ESATTO ADEMPIMENTO.....	17
23.	SUBAPPALTO.....	18
24.	DIVIETO DI CESSIONE DEL CONTRATTO .....	18
25.	RECESSO – RISOLUZIONE.....	18
26.	FORZA MAGGIORE.....	19
27.	CONTROVERSIE.....	20
28.	RISERVATEZZA .....	21
29.	RESPONSABILITA' CIVILE.....	21
30.	BREVETTI E DIRITTI D'AUTORE .....	21
31.	ONERI FISCALI E SPESE CONTRATTUALI .....	22
32.	AGGIORNAMENTO DEI SERVIZI .....	22
Annesso A .....		23
Annesso B.....		24

## TRA

il ..... (in seguito indicata come "**Amministrazione**"),  
con sede e domicilio fiscale in ....., via ....., n° ..... c.a.p. ....,  
codice fiscale n° ....., nella persona del suo legale rappresentante dott.  
.....;

## E

la/il Società/Raggruppamento Temporaneo di Imprese ..... (in  
seguito indicata come il "**Fornitore**"), con sede legale in ....., via  
....., codice fiscale e partita IVA n. ...., nella  
persona del suo rappresentante legale dott. ....;

## PREMESSO CHE

- (A) Il primo comma dell'art. 15 della legge 15 marzo 1997, n. 59, ha incaricato l'allora Autorità per l'Informatica nella Pubblica Amministrazione di stipulare, nel rispetto delle vigenti norme in materia di scelta del contraente, uno o più contratti-quadro con cui i prestatori dei servizi e delle forniture relativi al trasporto dei dati e all'interoperabilità si impegnano a contrarre con le singole amministrazioni alle condizioni ivi stabilite;
- (B) Il comma 19 dell'art. 17 della legge 15 Maggio 1997, n. 127 ha, tra l'altro, disposto il subentro del Centro Tecnico nei compiti dell'Autorità per l'Informatica nella Pubblica Amministrazione inerenti l'assistenza ai soggetti che utilizzano la Rete unitaria della pubblica amministrazione;
- (C) L'art. 176 del decreto legislativo del 30 giugno 2003, n. 196 ha istituito il Centro Nazionale per l'Informatica nella Pubblica Amministrazione. A partire dal 1° gennaio 2004, i compiti, funzioni ed attività in precedenza svolte dal Centro Tecnico sono svolte dal Centro Nazionale per l'Informatica nella Pubblica Amministrazione.
- (D) In data 11 febbraio 2005 il Consiglio dei Ministri ha approvato il decreto legislativo 42/2005 che istituisce e disciplina il Sistema Pubblico di Connettività (di seguito "SPC").
- (E) L'art. 12 del d.lgs. n. 42/2005 al primo comma ha attribuito al CNIPA il compito di stipulare uno o più contratti quadro per la prestazione dei servizi di cui all'art. 6 del predetto d.lgs. mediante l'espletamento di procedure ad evidenza pubblica.
- (F) L'art. 12 del d.lgs. n. 42/2005 al secondo comma prescrive che le Amministrazioni di cui all'articolo 1, comma 1, del decreto legislativo 12 febbraio 1993, n. 39, sono tenute a stipulare gli atti esecutivi dei contratti-quadro mentre le amministrazioni non ricomprese tra quelle di cui sopra ne hanno la facoltà.
- (G) Il CNIPA, nel rispetto del d.lgs. n. 42/2005, ha indetto una gara a procedura ristretta (licitazione privata) come da bando pubblicato sulla Gazzetta Ufficiale

CE n. S91 del 12/5/2005 e sulla Gazzetta Ufficiale della Repubblica Italiana, parte II, n. 110 del 13/5/2005, inviando al Fornitore la lettera di invito a presentare offerta, prot. \_\_\_\_\_ in data \_\_\_\_\_.

- (H) Il Fornitore è risultato assegnatario della parte n° \_\_\_\_\_ della predetta gara.
- (I) Il CNIPA, in applicazione delle disposizioni di cui all'art. 13 della Lettera di Invito ha individuato l'Amministrazione tra quelle con cui il Fornitore dovrà stipulare il presente Contratto esecutivo OPA.

Tutto ciò premesso si conviene e si stipula quanto segue:

## **1. DEFINIZIONI**

- 1.1 I termini contenuti nel presente Contratto esecutivo OPA (allegato 2e al Contratto Quadro OPA, allegato 2 alla lettera d'invito) hanno il significato specificato nell'allegato 5 alla lettera d'invito, a meno che il contesto delle singole clausole disponga diversamente.

## **2. VALORE DELLE PREMESSE E DEGLI ALLEGATI**

- 2.1 Le premesse, gli atti e i documenti ivi richiamati, ancorché non materialmente allegati, costituiscono parte integrante e sostanziale del presente Contratto esecutivo OPA, così come fanno parte integrante e sostanziale del presente Contratto esecutivo OPA l'allegato 2 (ed i suoi allegati 2a, 2b, 2c e 2d) alla Lettera di Invito, le risposte ai quesiti formulati dai partecipanti alla gara, nonché i seguenti annessi:

- A (Piano dei Fabbisogni – come redatto dall'Amministrazione);
- B (Obbligazioni e norme del d.lgs. n. 626/1994 e s.m.i. per l'esecuzione dei contratti esecutivi).

## **3. OGGETTO DEL CONTRATTO ESECUTIVO OPA**

- 3.1 Con il presente Contratto esecutivo OPA le Parti intendono definire i termini e le condizioni che regoleranno le seguenti prestazioni da parte del Fornitore alla Amministrazione, come più dettagliatamente descritte nell'allegato 2b:
  - a) servizi di connettività: servizi di trasporto, supporto, VOIP, interoperatività di base, manutenzione ed assistenza;
  - b) servizi di sicurezza: servizi di protezione dei dati e dei sistemi da usi non autorizzati, garantendo la disponibilità ed i livelli di servizio.

#### **4. EFFICACIA E DURATA**

- 4.1 Il presente Contratto esecutivo OPA sarà efficace per il Fornitore a partire dalla data della sua sottoscrizione mentre diverrà vincolante per l'Amministrazione solo a seguito della sua approvazione nelle forme di legge. La Data di Perfezionamento sarà comunicata dalla Amministrazione al Fornitore a mezzo raccomandata A/R.
- 4.2 Il presente Contratto esecutivo OPA ha la durata di 5 anni a decorrere dalla Data di Perfezionamento del Contratto Quadro OPA cui si riferisce. E' facoltà del CNIPA rinnovare il Contratto Quadro OPA, salvo che venga risolto anticipatamente ai sensi del successivo art. 25, anche in modo parziale in relazione alla durata, ai servizi, ai prezzi unitari ed al numero di Amministrazioni assegnate al Fornitore per un periodo complessivamente non superiore a quattro anni.
- 4.3 Le Parti espressamente concordano che in caso di rinnovo del Contratto Quadro OPA il presente Contratto esecutivo OPA potrà essere rinnovato per un uguale periodo e la sua durata non potrà essere estesa in nessun caso al di fuori del periodo di validità del Contratto Quadro OPA. In mancanza di un espresso accordo scritto tra le Parti riguardo al rinnovo prima della sua naturale scadenza, nessun atto o fatto potrà valere come suo implicito rinnovo e il presente Contratto esecutivo OPA dovrà intendersi definitivamente cessato alla data indicata al primo comma del paragrafo 4.2, fatti salvi gli obblighi posti a carico del Fornitore in relazione alle disposizioni di cui al successivo art. 21.

#### **5. IMPEGNI SPECIFICI DEL FORNITORE**

- 5.1 Il Fornitore si impegna a:
- a) prestare i servizi di cui al precedente art. 3 alla Amministrazione secondo i termini e le condizioni di cui al presente Contratto esecutivo OPA, nonché secondo le condizioni specifiche previste nel Contratto Quadro OPA (all. 2);
  - b) osservare nella prestazione dei servizi di cui al precedente art. 3 tutte le indicazioni operative, di indirizzo e di controllo, che a tal scopo potranno essere predisposte dal CNIPA;
  - c) predisporre tutti gli strumenti e le metodologie, comprensivi della relativa documentazione, atti a consentire al CG-SPC ed alla Amministrazione di misurare e monitorare la conformità dei servizi alle specifiche tecniche di cui all'allegato 2c;
  - d) adottare tutte le necessarie misure di monitoraggio e misurazione dei Livelli di Servizio secondo le specifiche tecniche di cui all'allegato 2c;
  - e) prestare i servizi di cui al precedente art. 3 con proprio personale specializzato salvo espressa autorizzazione scritta da parte del CNIPA o dell'Amministrazione;

- f) adempiere, per il proprio personale, a tutti gli obblighi di legge, fiscali previdenziali, assicurativi, assistenziali, e a corrispondere al personale stesso una retribuzione non inferiore a quella prevista dal contratto Collettivo Nazionale di Lavoro applicabile;
- g) rispettare, nell'esecuzione delle obbligazioni derivanti dal presente Contratto esecutivo OPA, le norme regolamentari di cui al decreto legislativo 626/94 e s.m.i. riportate nell'annesso B;
- h) rispettare, per quanto applicabili, le norme internazionali ISO 9000 per la gestione e l'assicurazione della qualità ed, in particolare, quanto previsto dalla norma ISO 9004/2.

## **6. PIANO DEI FABBISOGNI**

- 6.1 L'Amministrazione ha formulato, con l'assistenza del Fornitore, il Piano dei propri Fabbisogni (annesso A al presente Contratto esecutivo OPA), contenente le indicazioni sulla tipologia dei servizi, il loro dimensionamento, le quantità richieste ed il relativo costo stimato.
- 6.2 Il Fornitore si impegna ad inviare al CNIPA copia del presente Contratto esecutivo OPA, con annesso il Piano dei Fabbisogni dei servizi richiesti, entro 10 (dieci) giorni lavorativi dalla data di sottoscrizione dello stesso.

## **7. PROGETTO DEI FABBISOGNI**

- 7.1 Entro 60 (sessanta) giorni lavorativi dalla data di sottoscrizione del Contratto esecutivo OPA, sulla base dei servizi richiesti dall'Amministrazione con il Piano dei Fabbisogni, il Fornitore dovrà predisporre e consegnare al CNIPA ed alla Amministrazione contraente il Progetto dei Fabbisogni, di cui al capitolo 8 dell'allegato 2b, relativo ai servizi di cui al precedente art. 3.1 lett. a) e b), contenente altresì:
  - (i) i costi previsti per la realizzazione del suddetto Progetto, ottenuti applicando ai servizi richiesti i prezzi unitari di cui all'allegato 2d;
  - (ii) il Piano di Attuazione contenente il Documento programmatico di gestione della sicurezza dell'amministrazione, il Piano Operativo con l'indicazione dei tempi di realizzazione del Progetto e le Specifiche di dettaglio dei servizi;
  - (iii) le Modalità di presentazione e approvazione degli Stati di Avanzamento Mensile.
- 7.2 L'Amministrazione ed il CNIPA potranno comunicare al Fornitore, ciascuno per la parte di rispettiva competenza, eventuali modifiche e/o integrazioni ritenute necessarie al fine di rendere il Progetto compatibile con il Piano dei Fabbisogni formulato dalla Amministrazione e con l'architettura del SPC .
- 7.3 Entro 15 (quindici) giorni lavorativi dal ricevimento della comunicazione, di cui al precedente art. 7.2, il Fornitore si impegna ad inviare alla Amministrazione

e al CNIPA il Progetto dei Fabbisogni modificato secondo le indicazioni ricevute da questi ultimi.

7.4 Qualora entro 20 (venti) giorni lavorativi dal ricevimento del Progetto dei Fabbisogni l'Amministrazione e/o il CNIPA non comunichino al Fornitore eventuali modifiche e/o integrazioni, il Progetto dei Fabbisogni deve intendersi come approvato e diverrà parte integrante del Contratto esecutivo OPA.

## **8. VARIAZIONI AL PIANO DEI FABBISOGNI**

8.1 Il Piano dei Fabbisogni potrà essere variato e/o aggiornati dall'Amministrazione ogni qualvolta questa lo ritenga necessario. Il Fornitore dovrà di conseguenza aggiornare il Progetto dei Fabbisogni nei tempi e modi di cui al precedente art. 7.

8.2 L'Amministrazione ha facoltà di richiedere al Fornitore la sostituzione di uno o più servizi con quelli previsti nell'allegato 2b, oppure con nuovi servizi, introdotti secondo quanto previsto dal successivo art. 32, che utilizzino soluzioni tecnicamente più evolute e/o più vantaggiose.

8.3 Il Fornitore si impegna a provvedere alle sostituzioni, ovvero alla fornitura di nuovi servizi, applicando i prezzi unitari secondo quanto previsto dal successivo art. 32 e decurtando i canoni relativi ai servizi oggetto di sostituzione.

8.4 Il Fornitore si impegna a soddisfare le richieste di variazione formulate dalla Amministrazione di cui ai precedenti artt. 8.1, 8.2 e 8.3 nei termini temporali indicati nell'allegato 2c.

8.5 Oltre al quinto d'obbligo previsto dall'art. 11 della legge di contabilità generale dello Stato, il Fornitore sarà tenuto anche a quanto previsto dal Decreto Ministeriale 28 ottobre 1985, art. 27, comma 3, essendo in facoltà dell'Amministrazione richiedere un aumento dell'intera fornitura fino alla concorrenza di due quinti dell'importo complessivo relativo alla fornitura dei servizi oggetto di ciascun Contratto esecutivo OPA. L'amministrazione ha la facoltà, in relazione a variazioni apportate al proprio Piano dei Fabbisogni derivanti da mutate esigenze e come effetto del precedente art. 8.3 e del successivo art. 21 di praticare riduzioni del valore economico dei servizi richiesti sino al 20% rispetto al consuntivo economico derivante dal Progetto dei Fabbisogni dell'anno precedente.

8.6 L'eventuale aumento o diminuzione del valore economico dei servizi richiesti dalla Amministrazione non potrà, in ogni caso, essere considerata una variazione del numero e della composizione della parte di fornitura affidata al Fornitore al momento della assegnazione.

8.7 L'amministrazione ha la facoltà di dimettere i singoli servizi facenti parte del Progetto dei Fabbisogni ed in corso di erogazione con un preavviso non inferiore a 3 (tre) mesi solari.

## **9. CONDIZIONI DELLA EROGAZIONE DEI SERVIZI**

- 9.1 Il Fornitore si impegna a presentarsi al collaudo in test bed del CNIPA di cui all'art. 17.6 del Contratto Quadro OPA entro 90 (novanta) giorni lavorativi dalla data di approvazione del Progetto dei Fabbisogni di cui al precedente art. 7. L'inizio dell'erogazione coincide con l'esito positivo del collaudo.
- 9.2 Il Fornitore almeno 30 (trenta) giorni lavorativi prima dell'inizio della erogazione dei servizi (si intende la data di pronti al collaudo) consegnerà alla Amministrazione ed al CNIPA le Specifiche di dettaglio delle prove di collaudo. L'Amministrazione potrà richiedere entro 20 (venti) giorni lavorativi integrazioni della suddetta documentazione che il fornitore dovrà recepire entro i 10 (dieci) giorni lavorativi successivi.

## **10. STATI DI AVANZAMENTO**

- 10.1 Per tutte le attività connesse alla realizzazione del Piano di Attuazione del Progetto dei Fabbisogni di cui al precedente art. 7, il Fornitore deve sottoporre all'Amministrazione, con cadenza mensile a partire dalla data di approvazione del Progetto stesso ed entro il 15 del mese successivo al mese di riferimento, uno "stato di avanzamento" redatto secondo modalità di cui al successivo art. 10.2.
- 10.2 Lo stato avanzamento deve contenere almeno le seguenti informazioni e quant'altro ritenuto opportuno dal Fornitore:
- punti di accesso installati;
  - esito dei collaudi effettuati e collaudi previsti nel mese successivo;
  - varianti e modifiche emerse nel periodo;
  - ritardi verificatisi nelle attivazioni rispetto alle date previste nel Piano di Attuazione del Progetto dei Fabbisogni;
  - malfunzionamenti verificatisi nel periodo;
  - tempi di risposta del Call Center;
  - tempi di intervento e ripristino dei malfunzionamenti;
  - disponibilità complessiva ed unitaria del servizio;
  - report statistici sul traffico;
  - report statistici sulla sicurezza.

- 10.3 Tutti gli stati di avanzamento sono soggetti ad approvazione dell'Amministrazione.

## **11. SICUREZZA**

- 11.1 Il Fornitore si impegna ad assicurare alla Amministrazione la sicurezza sia fisica che logica per i servizi di cui al precedente art. 3 ed a tal fine si impegna a predisporre, attuare ed aggiornare costantemente una politica della



sicurezza, sia fisica che logica, conforme alle prescrizioni contenute nell'Allegato 2b.

- 11.2 Il Fornitore dovrà prevedere specifiche procedure atte a regolare la gestione della sicurezza almeno per le seguenti aree:
- amministrazione della sicurezza,
  - analisi dei rischi,
  - audit,
  - test di impenetrabilità,
  - incidenti di sicurezza,
  - allarmi e interventi,
  - controllo e analisi delle registrazioni relative alla sicurezza.
- 11.3 Il CNIPA potrà adeguare le prescrizioni minime di sicurezza a seguito di eventuali variazioni del livello di rischio cui sono soggetti i servizi o a seguito di eventuali modifiche della tecnologia utilizzata o disponibile. Il Fornitore è tenuto a mantenere aggiornato il sistema di sicurezza rispetto a tali revisioni.
- 11.4 Il Fornitore si impegna a prevenire e circoscrivere attacchi alla sicurezza fisica degli apparati deputati all'erogazione dei servizi ed installati presso i locali sotto il suo controllo, in particolare attraverso misure di protezione per il controllo degli accessi e la prevenzione di atti dolosi ed eventi accidentali.
- 11.5 Il Fornitore si impegna altresì a prevenire e circoscrivere attacchi alla sicurezza logica degli apparati deputati all'erogazione dei servizi oggetto del presente Contratto esecutivo OPA sia presso i locali sotto il suo controllo che presso quelli della Amministrazione. In particolare, il sistema di sicurezza dovrà amministrare il diritto di accesso ai dati ed ai servizi, in modo da verificare il diritto e la validità di ogni tentativo di accesso e stabilire l'identità dell'utente. Il Fornitore si impegna inoltre a gestire e mantenere registrazioni relative agli accessi, adottare misure per l'integrità dei dati e prevedere procedure per la rilevazione di attacchi sistematici.
- 11.6 Il Fornitore si impegna a far eseguire annualmente un approfondito audit sul sistema di sicurezza, condotto da una primaria società specializzata scelta dal Fornitore, previo gradimento del CNIPA; l'audit verrà effettuato sotto la vigilanza del CNIPA e della Amministrazione, ciascuno per quanto di propria competenza. Il CNIPA e la Amministrazione potranno, ciascuno per quanto di competenza e con un preavviso di tre settimane, richiedere ulteriori attività di auditing secondo modalità concordate con il Fornitore.
- 11.7 Il Fornitore si impegna ad autorizzare lo svolgimento di test discrezionali di impenetrabilità da parte del CNIPA e/o della Amministrazione.
- 11.8 Nel caso i test di cui al precedente art. 11.7 mettano in evidenza delle carenze rispetto alle specifiche tecniche di sicurezza, la situazione dovrà essere corretta in un tempo non superiore a 20 (venti) giorni lavorativi.

11.9 Nel caso si rilevi un pericolo relativo alla sicurezza di particolare gravità, il CNIPA potrà, sentito il Fornitore, decidere la sospensione di uno o più servizi o la chiusura del Centro di Gestione fino a quando non sia stato eliminato il pericolo medesimo.

## **12. CENTRO DI GESTIONE DEL FORNITORE**

12.1 Almeno 30 (trenta) giorni lavorativi prima dell'inizio della erogazione dei servizi richiesti, il Fornitore dovrà rendere operativo un sistema di cui all'art. 13 del Contratto Quadro OPA, non necessariamente dedicato, basato su architetture e tecnologie standard per la gestione delle risorse utilizzate per erogare i servizi richiesti. Attraverso tale sistema il Fornitore dovrà verificare in modo continuativo le prestazioni della propria infrastruttura di rete in conformità a quanto previsto nell'allegato 2b.

12.2 Il Centro di Gestione del Fornitore, rappresenta, altresì, l'interfaccia del Fornitore con le Amministrazioni assegnate.

## **13. IL CENTRO DI GESTIONE SPC (CG-SPC)**

13.1 Le attività di misurazione e raccolta dei dati relativi ai livelli di qualità, disponibilità e sicurezza dei servizi di cui al precedente art. 3 sono prestate dal Centro di Gestione SPC di cui all'allegato 2a. Un Rappresentante del CG-SPC partecipa alle riunioni del Comitato di Direzione Tecnica di cui all'art. 15.8 del Contratto Quadro OPA (all. 2).

13.2 Il Fornitore si impegna ad effettuare tutte le attività e a fornire tutta la documentazione necessaria allo svolgimento delle funzioni del CG-SPC in conformità di quanto previsto dall'allegato 2b.

## **14. ORGANI DI GESTIONE DEL CONTRATTO ESECUTIVO OPA**

14.1 Le attività di supervisione e controllo della corretta esecuzione del Contratto Quadro OPA sono svolte dagli organi di cui all'art. 15 del Contratto Quadro stesso.

14.2 Le attività tecniche di supervisione e controllo della corretta esecuzione del presente Contratto esecutivo OPA, in relazione ai servizi richiesti, sono svolte dalla Amministrazione d'intesa con il Rappresentante del CNIPA.

14.3 Le attività amministrative di supervisione e controllo del presente Contratto esecutivo OPA sono svolte dall'Amministrazione.

### **14.4 Rappresentanti del Fornitore**

14.4.1 Entro 10 (dieci) giorni lavorativi dalla Data di Perfezionamento del Contratto esecutivo OPA il Fornitore comunicherà alla Amministrazione i dati relativi ai soggetti incaricati della supervisione, gestione e controllo del Contratto stesso.

### **14.5 Referente dell'Amministrazione**

14.5.1 Entro 10 (dieci) giorni lavorativi dalla Data di Perfezionamento del Contratto esecutivo OPA l'Amministrazione comunicherà al CNIPA ed al Fornitore i dati relativi al soggetto incaricato della supervisione, gestione e controllo del Contratto esecutivo OPA assicurando che questo abbia la competenza necessaria allo svolgimento delle attività contrattuali previste. Il Referente dell'Amministrazione avrà il compito di:

- (i) verificare ed approvare il Progetto dei Fabbisogni di servizi predisposto dal Fornitore di cui al precedente art. 7;
- (ii) predisporre d'intesa con il Rappresentante del Fornitore il Piano di Attuazione dei servizi di cui al precedente art. 7;
- (iii) collaborare con il CG-SPC nelle attività di verifica dei Livelli di Servizio;
- (iv) segnalare al Rappresentante del CNIPA l'esigenza di eventuali nuovi servizi anche sulla base delle indicazioni del Fornitore;
- (v) partecipare, se necessario, alle riunioni del Comitato Operativo e del Comitato di Direzione Tecnica, di cui agli artt. 15.7 e 15.8 del Contratto Quadro OPA, e proporre, eventuali modifiche delle disposizioni del presente Contratto esecutivo OPA;
- (vi) verificare la diligente esecuzione del Contratto esecutivo OPA da parte del Fornitore.

## **15. LOCALI MESSI A DISPOSIZIONE DALL'AMMINISTRAZIONE**

15.1 L'Amministrazione provvede ad indicare ed a mettere a disposizione del Fornitore presso ciascuna sede da collegare, gratuitamente e non in via esclusiva, locali idonei all'installazione degli eventuali apparati del Fornitore necessari alla prestazione dei servizi oggetto del presente Contratto esecutivo OPA, almeno 20 (venti) giorni lavorativi prima della data prevista nel Progetto dei Fabbisogni.

15.2 L'Amministrazione garantisce al Fornitore:

- (i) lo spazio fisico necessario per l'alloggio delle apparecchiature ed idoneo ad ospitare le stesse apparecchiature;
- (ii) l'alimentazione elettrica delle apparecchiature di adeguata potenza; sarà cura del Fornitore provvedere ad adottare ogni misura per garantire la continuità della alimentazione elettrica.

15.3 L'Amministrazione non garantisce il condizionamento dei locali. Rimane a carico del Fornitore valutare l'opportunità di provvedere, a propria cura e spese, alla climatizzazione del locale, avendo in tal caso diritto a disporre di una canalizzazione verso l'esterno.

- 15.4 Il Fornitore provvede a visitare i locali ed a segnalare entro e non oltre 10 (dieci) giorni lavorativi prima delle date di disponibilità all'attivazione l'eventuale inidoneità tecnica dei locali messi a disposizione dall'Amministrazione.
- 15.5 Nel caso in cui l'Amministrazione rendesse disponibili in ritardo i locali rispetto alle date di disponibilità al collaudo previste nel Piano di Attivazione verrà aggiunto, alle date stesse, un numero di giorni pari a quelli di ritardo.
- 15.6 L'Amministrazione consentirà al personale del Fornitore od a soggetti da esso indicati, muniti di documento di riconoscimento, l'accesso ai propri locali per eseguire eventuali operazioni rientranti nell'oggetto del presente Contratto esecutivo OPA. Le modalità dell'accesso saranno concordate fra le parti al fine di salvaguardare la legittima esigenza di sicurezza dell'Amministrazione. Il Fornitore è tenuto a procedere allo sgombero, a lavoro ultimato, delle attrezzature e dei materiali residui.
- 15.7 L'Amministrazione successivamente al collaudo positivo di cui al successivo art. 16 metterà in essere quanto possibile perché gli apparati del Fornitore presenti nei suoi locali non vengano danneggiati o manomessi, pur non assumendosi responsabilità se non quelle derivanti da dolo o colpa grave del proprio personale.

## **16. VERIFICHE E COLLAUDI**

- 16.1 Nel periodo di efficacia del presente Contratto esecutivo OPA, i Referenti dell'Amministrazione, avranno facoltà di eseguire verifiche relative alla conformità della fornitura al Capitolato Tecnico (all. 2b) e ai Livelli di Servizio (all. 2c), nonché sulla rispondenza dei servizi richiesti al Progetto dei Fabbisogni e sul rispetto del Piano di Attuazione. Il Fornitore è tenuto a prestare tutta l'assistenza e la strumentazione necessaria all'effettuazione di tali verifiche.
- 16.2 Il Fornitore, a fronte dei rilievi trasmessi dalla Amministrazione mediante apposita comunicazione ed emessi in relazione ai risultati delle verifiche di cui all'art. precedente, si impegna a presentare, entro 15 (quindici) giorni lavorativi dal ricevimento della comunicazione, un piano di rientro che dovrà essere implementato entro i 30 (trenta) giorni lavorativi successivi entro i quali il Fornitore dovrà dare comunicazione di "pronto alla verifica".
- 16.3 Previo esito positivo del collaudo in test bed eseguito dal CNIPA, di cui all'art. 17.6 del Contratto Quadro OPA, i servizi forniti all'Amministrazione saranno sottoposti ad un ulteriore collaudo da parte della stessa Amministrazione alle date indicate nel Piano di Attuazione dei Fabbisogni.
- 16.4 Il collaudo effettuato dall'Amministrazione riguarderà:
- (i) la rispondenza dei servizi al Piano dei Fabbisogni ed al relativo Progetto elaborato dal Fornitore;

- (ii) la rispondenza dei servizi richiesti dalle Amministrazioni alle specifiche del Capitolato Tecnico (all. 2b).
- 16.5 Il collaudo di cui al precedente art. 16.4 sarà effettuato secondo le specifiche di dettaglio delle prove di collaudo comunicate dal Rappresentante del Fornitore nei termini di cui al precedente art. 9. Entro 10 (dieci) giorni lavorativi dalla ricezione delle specifiche di collaudo, il Referente dell'Amministrazione comunicherà al Fornitore eventuali modifiche e/o integrazioni delle stesse. Nei successivi 10 (dieci) giorni lavorativi il Fornitore dovrà predisporre ed inviare al Referente dell'Amministrazione un documento definitivo che recepisca le modifiche ed integrazioni formulate da quest'ultima. Tale documento, una volta accettato dal Referente dell'Amministrazione costituirà la guida operativa della Commissione di collaudo. Resta espressamente inteso che in corso di collaudo la Commissione potrà effettuare tutte le verifiche che riterrà opportune ai fini di cui al precedente art. 16.4.
- 16.6 Il collaudo sarà effettuato da una Commissione incaricata dalla Amministrazione alla presenza di un Rappresentante del Fornitore. L'ambiente di prova del collaudo (si intende quanto necessario in campo per effettuare i collaudi dei servizi realizzati in base al progetto dei fabbisogni) sarà messo a disposizione dal Fornitore a cui faranno carico i relativi oneri. Il collaudo avrà inizio entro 30 (trenta) giorni lavorativi dalla comunicazione di "Pronti al Collaudo" che il Fornitore dovrà inviare all'Amministrazione nei termini previsti dal Piano di Attuazione di cui al precedente art. 7.
- 16.7 Le operazioni di collaudo risulteranno da apposito verbale che dovrà essere sottoscritto dalla Commissione di collaudo e dal Rappresentante del Fornitore in doppio originale per il Fornitore e l'Amministrazione. Copia del verbale dovrà essere consegnata al CG – SPC.
- 16.8 Qualora dagli accertamenti effettuati in sede di primo collaudo i servizi non risultassero conformi alle specifiche di dettaglio delle prove di collaudo, il Fornitore dovrà eliminare i vizi accertati entro i termini fissati dalla Commissione che comunque non potranno essere superiori a 15 (quindici) giorni lavorativi. Decorso detto termine, la Commissione procederà ad una seconda prova di collaudo.

## **17. PENALI**

- 17.1 Ai fini della applicazione delle penali di cui ai successivi artt. 17.2, 17.3, 17.4, 17.5 e 17.6 si intende per Corrispettivo Annuo l'importo annuo stimato dei servizi richiesti dalla Amministrazione nel Piano dei Fabbisogni di cui al precedente art. 6.
- 17.2 In caso di mancato rispetto di ognuno dei termini di cui ai precedenti artt. 7.1 e 7.3, per fatti direttamente imputabili al Fornitore, l'Amministrazione avrà facoltà di applicare una penale il cui ammontare è determinato come segue:
- (i) 0,1% del Corrispettivo Annuo e per ciascun giorno di ritardo successivo al decimo e fino al trentesimo;

- (ii) 0,2% del Corrispettivo Annuo per ciascun giorno di ritardo successivo al trentesimo;

Qualora il ritardo superi il sessantesimo giorno, oltre alla applicazione delle penali è facoltà dell'Amministrazione risolvere il contratto con le modalità di cui ai successivi artt. 25.3 e 25.5.

17.3 In caso di mancato rispetto di ognuno dei termini di cui ai precedenti artt. 9.1 e 9.2, per fatti direttamente imputabili al Fornitore, l'Amministrazione avrà facoltà di applicare una penale il cui ammontare è determinato come segue:

- (i) 0,5% del Corrispettivo Annuo per ciascun giorno di ritardo successivo al decimo e fino al trentesimo;
- (ii) 1,0% del Corrispettivo Annuo per ciascun giorno di ritardo successivo al trentesimo;

Qualora il ritardo superi il sessantesimo, oltre alla applicazione delle penali è facoltà dell'Amministrazione risolvere il contratto con le modalità di cui ai successivi artt. 25.3 e 25.5.

17.4 In caso di mancato rispetto dei termini di cui al precedente art. 11.8, per fatti direttamente imputabili al Fornitore, l'Amministrazione avrà facoltà di applicare una penale il cui ammontare è determinato come segue:

- (i) 0,2% del Corrispettivo Annuo per ciascun giorno di ritardo successivo al decimo e fino al trentesimo;
- (ii) 0,4% del Corrispettivo Annuo per ciascun giorno di ritardo successivo al trentesimo.

Qualora il ritardo superi il sessantesimo, oltre alla applicazione delle penali è facoltà dell'Amministrazione risolvere il contratto con le modalità di cui ai successivi artt. 25.3 e 25.5.

17.5 In caso di mancato rispetto di ognuno dei termini di cui ai precedenti artt. 12.1 e 16.3, per fatti direttamente imputabili al Fornitore, l'Amministrazione avrà facoltà di applicare una penale il cui ammontare è determinato come segue:

- (i) 0,2% del Corrispettivo Annuo per ciascun giorno di ritardo successivo al decimo e fino al trentesimo;
- (ii) 0,4% del Corrispettivo Annuo per ciascun giorno di ritardo successivo al trentesimo.

Qualora il ritardo superi il sessantesimo, oltre alla applicazione delle penali è facoltà dell'Amministrazione risolvere il contratto con le modalità di cui ai successivi artt. 25.3 e 25.5.

17.6 In caso di esito sfavorevole della seconda prova di collaudo di cui al precedente art. 16.8, per fatti direttamente imputabili al Fornitore,

l'Amministrazione avrà facoltà di applicare una penale sino all'esito positivo del successivo collaudo il cui ammontare è determinato come segue:

- (i) 0,5% del Corrispettivo Annuo per ogni giorno compreso tra il termine assegnato dalla Commissione di collaudo per l'effettuazione del secondo collaudo ed il trentesimo giorno successivo.
- (ii) 1,0% del Corrispettivo Annuo per ogni giorno di ritardo successivo al trentesimo.

Qualora l'esito negativo del collaudo sia reiterato l'Amministrazione potrà chiedere al CNIPA la risoluzione del Contratto esecutivo OPA con le modalità di cui ai successivi artt. 25.3 e 25.5.

- 17.7 Il Fornitore si impegna a prestare i servizi di cui al precedente art. 3 secondo i più alti standard di mercato e, comunque, per tutta l'efficacia del Contratto si impegna a mantenere Livelli di Servizio non inferiori a quelli indicati nell'all. 2c.
- 17.8 In caso di mancato rispetto dei Livelli di Servizio di cui all'all. 2c il Fornitore dovrà corrispondere all'Amministrazione le penali indicate nell'allegato stesso.
- 17.9 Nel caso in cui un inadempimento del Fornitore di cui all'all. 2c non venga rimosso nel termine di due quadrimestri consecutivi, la penale dovuta per il terzo quadrimestre sarà moltiplicata per due volte sino alla rimozione dell'inadempimento.
- 17.10 Nel caso in cui un inadempimento del Fornitore di cui all'all. 2c non venga rimosso comunque entro tre quadrimestri sarà cura del Comitato Operativo valutare la gravità dell'inadempimento e del CNIPA concertare con l'Amministrazione, nel caso di specie, l'opportunità di richiedere la risoluzione del Contratto esecutivo OPA e la riassegnazione della Amministrazione ad un altro fornitore assegnatario che abbia ottenuto sino a quella data i migliori Livelli di Servizio secondo l'apposita graduatoria stilata dal CG-SPC.
- 17.11 Qualora l'Amministrazione, rilevi che vi sia stato un inadempimento del Fornitore dovrà darne comunicazione per iscritto al Fornitore stesso motivando le proprie conclusioni ed evidenziando le penali che intende applicare. Il Fornitore, a sua volta, dovrà formulare per iscritto le proprie contro deduzioni entro 10 (dieci) giorni lavorativi dalla data di ricezione della comunicazione di inadempienza. Nel caso in cui le Parti siano in disaccordo in relazione alla sussistenza di un inadempimento e/o in relazione alla misura della penale connessa a tale inadempimento, si applicheranno le disposizioni di cui al successivo art. 27.
- 17.12 In caso di applicazioni di penali di cui ai precedenti artt. 17.2, 17.3, 17.4, 17.5 e 17.6, l'Amministrazione provvederà alla escussione dei corrispettivi importi dal deposito a garanzia di cui al successivo art. 22. E' espressamente inteso che il pagamento delle penali non esonera il Fornitore dalla prestazione di tutte le attività necessarie alla rimozione del disservizio, nonché non esclude o limita il diritto dell'Amministrazione al risarcimento del maggior danno subito.

Resta inteso che le penali sono cumulabili tra loro sino a concorrenza del limite massimo pari al 10% (diecipercento) del Corrispettivo annuo del presente Contratto esecutivo OPA. Qualora l'ammontare delle penali dovute dal Fornitore dovesse superare il suddetto limite del 10%, l'Amministrazione, salvo il risarcimento del maggior danno, avrà facoltà di risolvere il Contratto esecutivo OPA ai sensi dell'art. 1456 cod. civ. dandone comunicazione al CNIPA ed alla Commissione di Coordinamento del SPC affinché questi provvedano a deliberare le sanzioni che riterranno opportune.

## **18. PREZZI UNITARI E CORRISPETTIVI**

- 18.1 I prezzi unitari dei servizi di cui al precedente art. 3 sono quelli riportati nell'all. 2d. I prezzi unitari si intendono validi sino all'esecuzione della procedura di aggiornamento di cui al successivo art. 20. Ogni aggiornamento degli stessi sostituisce ed annulla i precedenti prezzi unitari.
- 18.2 Il corrispettivo mensile per la fornitura dei Servizi indicati nel Piano dei Fabbisogni è pari ad € \_\_\_\_\_ oltre IVA ed è ottenuto applicando per ogni tipo di servizio richiesto dalla Amministrazione i prezzi unitari di cui all'all. 2d, validi al momento dell'utilizzo dei servizi stessi. Tale corrispettivo viene mensilmente variato in relazione ai servizi utilizzati. A tal fine le Parti concordano che il collaudo positivo di un punto di accesso abbia effetto sui corrispettivi con decorrenza dal mese successivo a quello in cui è avvenuto il collaudo stesso.
- 18.3 La tipologia di servizi contenuta nell'all. 2b può essere ampliata in relazione a nuove esigenze, ovvero alla evoluzione tecnologica. In tale eventualità si applica quanto previsto al successivo art. 32.

## **19. FATTURAZIONE E PAGAMENTI**

- 19.1 Il pagamento dei corrispettivi di cui al precedente art. 18 è effettuato dall'Amministrazione, sulla base di fatture mensili posticipate emesse dal Fornitore e corredate da idonea documentazione a giustificazione dei corrispettivi fatturati, entro 60 (sessanta) giorni dalla data di emissione della fattura.
- 19.2 Nel caso di applicazioni di penali, l'Amministrazione può provvedere a recuperare l'importo sulla fattura del mese successivo a quello in cui si è verificata la motivazione della penale stessa, ovvero ricorrere alla escussione parziale o totale della Garanzia di cui al successivo art. 22.
- 19.3 Il Fornitore al termine di ogni anno solare invierà all'Amministrazione ed al CNIPA una relazione consuntiva del fatturato globale, suddivisa per tipo di servizio e con i prezzi unitari applicati.

## **20. AGGIORNAMENTO DEI PREZZI UNITARI**

- 20.1 L'art. 21 del Contratto Quadro OPA stabilisce le modalità con cui aggiornare annualmente ed in occasione della Revisione Generale, i prezzi unitari di cui all'all. 2d.



- 20.2 L'eventuale aggiornamento dei prezzi unitari di cui all'art. 21 del Contratto Quadro OPA e/o l'introduzione di nuovi servizi e prezzi unitari, di cui al successivo art. 32 si applicano automaticamente al presente Contratto esecutivo OPA a decorrere dal primo giorno dell'anno solare in cui è stato determinato l'aggiornamento stesso, ovvero dall'introduzione del nuovo servizio e del corrispondente prezzo unitario.
- 20.3 Il Fornitore si impegna a rinunciare a richiedere la risoluzione del Contratto esecutivo OPA per eccessiva onerosità sopravvenuta ai sensi dell'art. 1467 cod. civ. ed alla revisione del corrispettivo, anche ove le variazioni del costo dei materiali e della manodopera siano superiori del 10% del prezzo dei servizi indicato nell'all. 2d. In ogni caso, ove intervengano modificazioni autoritative dei prezzi, il Fornitore, rinuncia a promuovere azione o ad opporre eccezioni rivolte a sospendere o a risolvere il rapporto contrattuale in essere.

## **21. ATTIVAZIONE E DISMISSIONE DEI SERVIZI**

- 21.1 L'attivazione dei servizi avverrà nei tempi e nei modi di cui al capitolo 4 dell'allegato 2b. Le eventuali attività di migrazione dovranno, in ogni caso, concludersi entro i termini e contenuti nel Piano di Attuazione.
- 21.2 Il Piano di Attivazione, di cui all'all. 2b definito congiuntamente dai Referenti dell'Amministrazione e del Fornitore sarà inviato al Rappresentante del CNIPA. Il Piano, eventualmente emendato dal Rappresentante del Fornitore e dal Referente dell'Amministrazione sulla base delle indicazioni del Rappresentante del CNIPA, costituirà parte integrante del Contratto esecutivo OPA.
- 21.3 L'Amministrazione provvederà a concordare con il Fornitore dal quale i servizi dovranno essere migrati la sua partecipazione alle attività che ne richiedano l'intervento.
- 21.4 Alla scadenza o risoluzione del presente Contratto esecutivo OPA, il Fornitore si impegna a porre in essere tutte le attività necessarie od utili al fine di permettere la migrazione dei servizi erogati all'eventuale nuovo fornitore assegnatario. In ogni caso, il Fornitore dovrà assicurare la continuità della prestazione dei servizi attuando eventuali modifiche operative, indicate dal CNIPA, al fine di pianificare il passaggio graduale dei servizi al nuovo fornitore subentrante, ivi inclusa l'interconnessione con quest'ultimo (a cura e spese di quest'ultimo) per il tempo necessario a completare la migrazione dei servizi sulla sua rete secondo le indicazioni minime contenute nell'allegato 2b.

## **22. GARANZIA DELL'ESATTO ADEMPIMENTO**

- 22.1 A garanzia dell'esatto e tempestivo adempimento degli obblighi contrattuali derivanti dal presente Contratto esecutivo OPA, il Fornitore, entro e non oltre il termine di 7 (sette) giorni lavorativi dalla Data di Perfezionamento, costituirà a proprie spese idonea garanzia in favore dell'Amministrazione per un ammontare di € \_\_\_\_\_ pari al 5% del Corrispettivo Annuo del presente Contratto esecutivo OPA. Il relativo certificato dovrà essere consegnato

all'Amministrazione entro e non oltre il termine di 15 (quindici) giorni lavorativi dalla Data di Perfezionamento del presente Contratto esecutivo OPA.

- 22.2 Tale garanzia potrà essere prestata mediante fidejussione bancaria o polizza fidejussoria rilasciata da primario istituto di credito o compagnia assicuratrice.
- 22.3 La fidejussione o polizza fidejussoria dovrà essere valida fino all'integrale adempimento delle obbligazioni cui il Fornitore è tenuto in forza del presente Contratto esecutivo OPA.
- 22.4 Il Fornitore ha l'obbligo di reintegrare l'ammontare garantito dalla garanzia fidejussoria in caso di escussione totale o parziale da parte dell'Amministrazione durante il periodo di validità della stessa.
- 22.5 La prestazione della garanzia ai sensi del presente articolo non limita l'obbligo del Fornitore di provvedere all'integrale risarcimento dei danni tutti, anche ove gli stessi siano di valore superiore all'importo garantito.

### **23. SUBAPPALTO**

- 23.1 Il Fornitore avrà facoltà, nel rispetto dei termini del presente articolo, di fare affidamento sulle capacità di altri soggetti, nei limiti e secondo le condizioni di cui al punto 8 della Lettera di Invito, a prescindere dalla natura giuridica dei suoi legami con questi ultimi.
- 23.2 Il Fornitore che affidi la fornitura dei servizi a terzi, sarà in ogni caso ritenuto responsabile principale per l'adempimento delle proprie obbligazioni derivanti dal Contratto esecutivo OPA e per gli atti, disservizi, omissioni o negligenze dei subcontraenti.

### **24. DIVIETO DI CESSIONE DEL CONTRATTO**

- 24.1 In base a quanto disposto dall'articolo 18 della legge 19 marzo 1990 n° 55, come modificato dalla legge 12 luglio 1991 n° 203, il Fornitore non può cedere in nessun caso e in nessun modo il Contratto Quadro ed i singoli Contratti Esecutivi a terzi, pena la risoluzione del Contratto Quadro e dei singoli Contratti Esecutivi per causa ed in danno del Fornitore. Non è considerata Cessione l'affidamento dei servizi oggetto del presente contratto ad apposita società dedicata, interamente posseduta dal Fornitore, eventualmente da costituire o già costituita, finalizzata alla gestione operativa dei servizi stessi.

### **25. RECESSO – RISOLUZIONE**

- 25.1 Qualora il CNIPA eserciti la facoltà di recedere dal Contratto Quadro OPA in tutto o in una sua parte che coinvolga l'Amministrazione, la stessa recederà dal presente Contratto esecutivo OPA sottoscritto con il Fornitore dandone preavviso allo stesso almeno dodici mesi prima della data di efficacia del recesso a mezzo raccomandata A/R.
- 25.2 Il presente Contratto esecutivo OPA sarà risolto con effetto immediato nel caso in cui un liquidatore, curatore, fiduciario, custode e altro analogo soggetto sia designato in relazione a, o prenda il possesso di, tutti o una parte

sostanziale dei cespiti del Fornitore o stipuli accordi o transazioni con i creditori del Fornitore che comportino la cessione dei cespiti necessari alla prestazione dei servizi o quest'ultimo sia dichiarato fallito (o diviene soggetto ad altre procedure concorsuali) nel significato di cui al R.D. 16 marzo 1942, n. 267 ovvero di cui ad altre analoghe disposizioni in qualsiasi altra giurisdizione. Il presente Contratto esecutivo OPA dovrà, altresì, ritenersi risolto con effetto immediato qualora il Fornitore successivamente alla Data di Perfezionamento dello stesso acquisti il controllo o sia controllato o sia collegato ai sensi dell'art. 2359 cod. civ., dall'impresa aggiudicataria della gara per l'affidamento del servizio di gestione del CG – SPC o sia soggetto, attivo o passivo, nei confronti di quest'ultima di un rapporto di dipendenza economica.

25.3 L'Amministrazione potrà risolvere in tutto od in parte il presente Contratto esecutivo OPA in ogni momento, con efficacia dalla data indicata nella diffida ad adempiere inviata al Fornitore, nel caso in cui quest'ultimo abbia violato qualsiasi obbligo del Contratto Quadro OPA e/o del presente Contratto esecutivo OPA e, qualora la violazione possa essere sanata, tale violazione non sia stata sanata entro il termine indicato nella suddetta diffida ad adempiere, comunque, non inferiore a 60 (sessanta) giorni lavorativi. In caso di risoluzione del presente Contratto esecutivo OPA, il CNIPA provvederà alla rassegnazione della parte agli altri fornitori assegnatari. In caso di risoluzione da parte del CNIPA del Contratto Quadro OPA a cui il presente Contratto esecutivo OPA fa riferimento, il CNIPA provvederà alla rassegnazione della parte agli altri fornitori assegnatari secondo lo schema contenuto nella lettera di invito. Qualora la risoluzione riguardasse il Contratto Quadro OPA del Fornitore aggiudicatario, il Fornitore assegnatario della parte immediatamente successiva alla prima assumerà la posizione di aggiudicatario con tutte le conseguenze corrispondenti ivi compresi i nuovi prezzi unitari e la sottoscrizione del Contratto Quadro OPO. Qualora da tale situazione risultasse una sola parte per l'intera fornitura, il CNIPA si riserva la possibilità di annullare la gara.

25.4 In tutti i casi di risoluzione, anche parziale, non saranno pregiudicati i diritti di ciascuna Parte esistenti prima della data di risoluzione, nonché tutti gli altri diritti previsti dalla legge italiana incluso il diritto al risarcimento dei danni.

25.5 In tutte le ipotesi di risoluzione di cui al presente articolo, e nelle ulteriori ipotesi di risoluzione contenute nel Contratto Quadro OPA e nel presente Contratto esecutivo OPA quest'ultimo sarà risolto di diritto. In tal caso il Fornitore dovrà porre in essere tutte le attività necessarie alla migrazione dei servizi oggetto del Contratto secondo quanto previsto dal precedente art. 21.4.

## **26. FORZA MAGGIORE**

26.1 Nessuna Parte sarà responsabile per qualsiasi perdita che potrà essere patita dall'altra Parte a causa di eventi di forza maggiore (che includono, a titolo esemplificativo, disastri naturali, terremoti, incendi, fulmini, guerre, sommosse, sabotaggi, atti del Governo, autorità giudiziarie, autorità amministrative e/o autorità di regolamentazione indipendenti) a tale Parte non imputabili.

- 26.2 Nel caso in cui un evento di forza maggiore impedisca la fornitura dei servizi da parte del Fornitore, l'Amministrazione, imprejudicato qualsiasi diritto ad essa spettante in base alle disposizioni di legge sull'impossibilità della prestazione, non dovrà pagare i corrispettivi per la prestazione dei servizi interessati fino a che tali servizi non siano ripristinati e, ove possibile, avrà diritto di affidare i servizi in questione ad altro fornitore assegnatario per una durata ragionevole secondo le circostanze.
- 26.3 L'Amministrazione si impegna, inoltre, in tale eventualità a compiere le azioni necessarie al fine di risolvere tali accordi, non appena il Fornitore le comunichi di essere in grado di fornire nuovamente il servizio.

## **27. CONTROVERSIE**

- 27.1 Le controversie che possono eventualmente insorgere nell'interpretazione, esecuzione, validità, efficacia e risoluzione delle disposizioni del presente Contratto esecutivo OPA sono prese in esame per una composizione bonaria dal Comitato Operativo di cui all'art. 15.7 del Contratto Quadro OPA. Le controversie, se non risolte nell'ambito del predetto Comitato Operativo sono prese in esame per una composizione in via bonaria dall'Amministrazione e dal Fornitore.
- 27.2 Qualora non sia possibile raggiungere un accordo sulla questione controversa e, comunque, una volta decorsi inutilmente 60 (sessanta) giorni solari dall'insorgere della stessa, ciascuna delle parti potrà deferire la questione ad un Collegio arbitrale ai sensi e per gli effetti degli articoli 806 e seguenti c.p.c. composto da tre membri.
- 27.3 Il primo arbitro verrà nominato dalla Parte istante, il secondo dalla Parte contro cui l'arbitrato è richiesto entro 30 (trenta) giorni dalla notifica dell'atto di nomina del primo arbitro. In caso di mancata osservanza di tale termine, la nomina verrà effettuata dal Presidente del Tribunale di Roma.
- 27.4 La Parte contro ha facoltà di escludere la competenza arbitrale, proponendo domanda davanti al giudice competente, entro 30 (trenta) giorni solari dalla notifica della domanda di arbitrato. A tale fine deve contestualmente notificare la sua determinazione all'altra Parte.
- 27.5 Il terzo arbitro, che svolgerà le funzioni di Presidente del collegio arbitrale, verrà nominato di comune accordo dai due arbitri di parte nel termine di 30 (trenta) giorni dalla notifica alla Parte istante della nomina del secondo arbitro. In mancanza di accordo entro tale termine, la nomina verrà effettuata dal Presidente del Tribunale di Roma.
- 27.6 Il Presidente del Tribunale di Roma provvederà inoltre a: (i) sostituire il terzo arbitro in caso egli abbandoni il proprio incarico e i due arbitri di parte non abbiano nominato un sostituto nel termine di 30 (trenta) giorni dal venir meno del terzo arbitro; (ii) sostituire l'arbitro di una Parte in caso egli abbandoni il proprio incarico e la Parte interessata non provveda a sostituirlo nominando un altro arbitro nel termine di 30 (trenta) giorni dal venir meno dello stesso.

- 27.7 Il termine per la pronuncia del lodo sarà di 180 (centottanta) giorni solari dalla data di costituzione del collegio arbitrale. I termini saranno sospesi dal 1° agosto al 15 settembre. Qualora il collegio arbitrale ammetta mezzi di prova e/o disponga consulenza(e), il termine si intenderà prorogato automaticamente ed andrà a scadere il novantesimo (90°) giorno dal compimento dell'ultimo mezzo di prova assunto e, se successivo, dall'ultimo atto relativo alla consulenza.
- 27.8 Il collegio arbitrale, che avrà sede in Roma, giudicherà in via rituale e secondo diritto.
- 27.9 Le Parti riconoscono che le disposizioni riguardanti il procedimento arbitrale non precludono a ciascuna di esse di chiedere alle autorità giudiziarie competenti provvedimenti d'urgenza e provvedimenti cautelari in pendenza del procedimento arbitrale di cui al precedente paragrafo.
- 27.10 Le Parti concordano che, ai sensi dell'art. 47 del codice civile e dell'art. 30 del codice di procedura civile, il Foro competente per qualsiasi controversia, relativa al presente Contratto esecutivo OPA e non devoluta al Collegio Arbitrale di cui al precedente art. 27.2 è quello di Roma.

## **28. RISERVATEZZA**

- 28.1 Il Fornitore si impegna a non portare a conoscenza di terzi informazioni, dati, documenti e notizie di carattere riservato, di cui il proprio personale comunque impiegato nello svolgimento delle attività oggetto del presente Contratto esecutivo OPA venga a conoscenza in forza dei medesimi.
- 28.2 Il Fornitore si impegna, altresì, a rispettare quanto previsto dal d.lgs. n. 196/2003 in materia di Riservatezza.

## **29. RESPONSABILITA' CIVILE**

- 29.1 Il Fornitore assume in proprio ogni responsabilità per infortunio o danni eventualmente subiti da parte di persone o di beni, tanto del Fornitore quanto dalla Amministrazione o di terzi, in dipendenza di omissioni, negligenze o altre inadempienze attinenti all'esecuzione delle prestazioni contrattuali ad esso riferibili, anche se eseguite da parte di terzi.

## **30. BREVETTI E DIRITTI D'AUTORE**

- 30.1 L'Amministrazione non assume alcuna responsabilità ove il Fornitore abbia usato, per le prestazioni oggetto del presente Contratto esecutivo OPA, dispositivi o soluzioni tecniche di cui altri abbiano ottenuto la privativa.
- 30.2 Il Fornitore manleva e tiene indenne l'Amministrazione da tutte le rivendicazioni legali, le responsabilità, le perdite ed i danni pretesi da qualsiasi persona, a seguito di qualsiasi rivendicazione di violazione di diritti d'autore, di marchio e/o di brevetti italiani o stranieri.

### **31. ONERI FISCALI E SPESE CONTRATTUALI**

- 31.1 Il Fornitore riconosce a proprio carico tutti gli oneri fiscali e tutte le spese contrattuali relative al presente atto.
- 31.2 Al presente atto, dovrà essere applicata l'imposta di registro in misura fissa, ai sensi dell'art. 40 del D.P.R. 26 aprile 1986 n. 131 e successive modificazioni ed integrazioni.

### **32. AGGIORNAMENTO DEI SERVIZI**

- 32.1 Il Fornitore si impegna ad informare periodicamente l'Amministrazione sulla evoluzione tecnologica delle telecomunicazioni e dei conseguenti possibili nuovi servizi o delle variazioni indotte nei servizi oggetto del presente Contratto esecutivo OPA.
- 32.2 Le parti si impegnano, di conseguenza, ad apportare, su proposta del Comitato di Direzione Tecnica quelle modifiche che, di comune accordo, dovessero essere valutate opportune ai servizi oggetto del presente Contratto esecutivo OPA ed ai suoi allegati.
- 32.5 Il prezzo unitario dei nuovi servizi o delle varianti a quelli esistenti verrà individuato dal Comitato di Direzione Tecnica e sottoposto al parere di congruità tecnico-economica del CNIPA ai sensi del D.lgs 39/93 e s.m.i..
- 32.5 Il Fornitore si impegna ad applicare il prezzo unitario congruito dal CNIPA.
- 32.5 Qualora il Fornitore non ritenga che tale prezzo unitario sia remunerativo può rifiutarlo ma in tale eventualità è facoltà della Amministrazione richiedere tale servizio ad altro fornitore assegnatario che abbia accettato il prezzo per il servizio congruito dal CNIPA.

Letto, approvato e sottoscritto

Roma, li \_\_\_\_\_

\_\_\_\_\_  
(per l'Amministrazione)

\_\_\_\_\_  
(per il Fornitore)

Ai sensi e per gli effetti dell'art. 1341 c.c. il Fornitore dichiara di aver letto con attenzione e di approvare specificatamente le pattuizioni contenute negli articoli seguenti: 6 (Durata ed Efficacia); 16 (Ispezioni, verifiche e collaudi); 17 (Livelli di servizio e Penali); 19 (Fatturazione e Pagamenti); 20 (Aggiornamento dei prezzi unitari); 24 (Divieto di cessione del contratto); 25 (Recesso – Risoluzione); 27 (Controversie).

Letto, approvato e sottoscritto

Roma, li \_\_\_\_\_

\_\_\_\_\_ (per il Fornitore)

## **ANNESSO A**

### **PIANO DEI FABBISOGNI DEI SERVIZI DI CONNETTIVITA' E SICUREZZA DELL'AMMINISTRAZIONE**

## ANNESSE B

### OBBLIGAZIONI E NORME DEL D.LGS. 626/94 E S.M.I. PER L'ESECUZIONE DEI CONTRATTI ESECUTIVI

Il Fornitore é tenuto al rispetto di tutte le norme di cui al decreto lgs. n. 626/1994 e successive modifiche ed integrazioni, comunque applicabili al presente contratto ed in particolare, per le attività che interessano direttamente o indirettamente ambienti dell'Amministrazione o attività svolte da personale dipendente dalle stesse o da personale dipendente da altre Ditte incaricate dalle Amministrazioni, vale quanto segue.

Il Fornitore dichiara, ai sensi dell'art. 7 del decreto lgs. 626/1994, di essere in possesso dell'idoneità tecnica professionale per l'esecuzione dei lavori commessi al presente contratto.

Il Fornitore dà atto che l'Amministrazione non è tenuta ai sensi del citato art. 7, comma 3, decreto lgs. 626/1994, alla verifica dell'idoneità delle attrezzature di lavoro e dei macchinari adottati dal Fornitore trattandosi di accertamento connesso a rischi specifici propri dell'attività del Fornitore Società medesimo.

Il Fornitore dà atto al l'Amministrazione di aver ricevuto, ai sensi dell'art. 7, comma 1 lettera b) del decreto lgs. 626/1994 e successive modifiche, dalle Amministrazioni dettagliate ed esaurienti informazioni sui rischi specifici esistenti negli ambienti interessati ai lavori e sulle misure di prevenzione e di emergenza adottate in relazione alla propria attività ed in particolare, mediante specifici sopralluoghi ha preso visione:

- delle vie e delle uscite di emergenza (e per queste del relativo sistema di apertura e dell'impianto di illuminazione di sicurezza (art. 13, D.P.R. 547/1955) dell'Amministrazione, ai fini di una immediata e agevole evacuazione dai luoghi di lavoro interessati dall'attività del Fornitore (di seguito denominati "luoghi di lavoro");
- degli impianti elettrici, della loro collocazione e delle relative caratteristiche, in particolare per quanto attiene alla sicurezza antinfortunistica (specialmente contro i contatti accidentali, diretti e indiretti con parti in tensione); Il Fornitore ha l'obbligo, prima di rendere attivo ogni collegamento elettrico, di realizzare e/o verificare il corretto coordinamento tra il sistema di messa a terra (conduttore di protezione, di terra e/o equi potenziale) ed il dispositivo di protezione; in caso di necessità/emergenza, il Fornitore dichiara di essere in grado di poter utilizzare i mezzi di protezione disponibili (sezionamento della alimentazione elettrica, utilizzo degli speciali estintori posti in prossimità degli impianti elettrici, ecc.) le cui dotazioni, collocazioni e modalità di impiego sono state dettagliatamente indicate dall'Amministrazione;



- degli impianti termici e di condizionamento, della loro collocazione e modalità di utenza, delle caratteristiche, in particolare per quanto attiene alla sicurezza antinfortunistica e contro il rischio di incendio, di esplosione, ecc. e ha ricevuto dettagliate informazioni sui sistemi di allarme e/o di sicurezza relativi agli impianti in argomento, nonché sui mezzi di protezione disponibili (sezionamento alimentazione elettrica, utilizzo di estintori posti nelle zone degli impianti, ecc.) e sulle dotazioni, collocazioni e modalità di impiego;
- delle apparecchiature e degli impianti fissi (tra cui gli ascensori), quelli d'impiego transitorio od occasionale - siti nei luoghi di lavoro - e ha ricevuto le necessarie informazioni sul relativo funzionamento, con specifico riguardo, in particolare, per le connesse misure di protezione antinfortunistiche; il Fornitore ha divieto di effettuare interventi non preventivamente autorizzati su dette apparecchiature e/o impianti, salvo che ciò si renda necessario per fronteggiare situazioni di pericolo e di emergenza; in tal caso il Fornitore medesimo dovrà dare immediata comunicazione all'Amministrazione dell'intervento effettuato; il Fornitore dovrà impiegare solo personale competente, in tutti i casi in cui si renda necessario effettuare gli interventi sopra citati;
- delle caratteristiche dei luoghi di lavoro, tenendo conto delle prescrizioni di cui al decreto lgs. 626/1994 (in quanto applicabili), e della collocazione e composizione dei materiali combustibili ivi eventualmente presenti; inoltre è stata informata sui mezzi di prevenzione e di allarme adottati (in particolare estintori, manichette, ecc.), nonché sulle dotazioni, sulla collocazione, sulla segnaletica e sulle relative modalità di attivazione.

Il Fornitore ha divieto di esporre i lavoratori ad un livello di rumore (Lepd) superiore a quello consentito dalla legislazione vigente (decreto lgs. 277/1991); a tal fine ha l'obbligo sia di ridurre a norma i livelli di rumore alla fonte, sia di dotare i lavoratori dei mezzi di protezione necessari per quelle attività che possano comportare rischi specifici da esposizione, curando la vigilanza sulla loro corretta utilizzazione.

Il Fornitore ha l'obbligo di operare senza alterare in alcun modo le caratteristiche ed i livelli di sicurezza e di protezione dei luoghi di lavoro, nonché delle macchine, attrezzature ed impianti sopra citati; ha l'obbligo altresì di segnalare tempestivamente al responsabile designato dall'Amministrazione le situazioni di emergenza o le anomalie che venissero a determinarsi, nel corso o a causa dell'esecuzione dei lavori ad essa connessi e dei mezzi a disposizione, per la prevenzione dei rischi e per la riduzione al minimo dei danni.

Il Fornitore ha l'obbligo, inoltre, di rendere edotto il personale proprio e quello degli eventuali terzi contrattualizzati sia dei rischi specifici che possono causare interferenze tra i lavori delle diverse imprese o con attività svolte dalle singole Amministrazioni.

Il Fornitore, in relazione alla verifica condotta nei luoghi di lavoro in cui opererà nell'ambito dell'appalto, dichiara completa ed esauriente l'informativa ricevuta sui "rischi specifici" e sulle misure di prevenzione e di emergenza agli stessi inerenti, e sulla assunzione con piena cognizione delle conseguenti responsabilità.